



# Rhaglen Gyflawn

Gwasanaeth Democraidd  
Democratic Service  
Swyddfa'r Cyngor  
CAERNARFON  
Gwynedd  
LL55 1SH

Cyfarfod

**PWYLLGOR CRAFFU GWASANAETHAU**

Dyddiad ac Amser

**10.00 y.b., DYDD IAU, 4YDD MEHEFIN, 2015**

Lleoliad

**Siambr Hywel Dda - Swyddfa'r Cyngor**

**CAERNARFON**

Pwynt Cyswllt

**Glynda O'Brien**

**(01341) 424301**

**GlyndaOBrien@gwynedd.gov.uk**

(Dosbarthwyd Dydd Mercher, 27 Mai 2015)

# **PWYLLGOR CRAFFU GWASANAETHAU**

## **AELODAETHP (18)**

### **Plaid Cymru (9)**

Y Cynghorwyr

Annwen Daniels  
Alan Jones Evans  
Elin Walker Jones  
Ann Williams  
Sedd Wag

E. Selwyn Griffiths  
Christopher Hughes  
W. Tudor Owen  
R. Hefin Williams

### **Annibynnol (4)**

Y Cynghorwyr

Eryl Jones-Williams  
Dewi Owen

Beth Lawton  
Eirwyn Williams

### **LLais Gwynedd (3)**

Y Cynghorwyr

Alwyn Gruffydd  
Sedd Wag

Peter Read

### **Llafur (1)**

Y Cynghorydd Sion W. Jones

### **Aelod Unigol (1)**

Y Cynghorydd Linda Ann Wyn Jones

### **Aelodau Ex-officio**

Cadeirydd ac Is-Gadeirydd y Cyngor – Y Cynghorwyr Dilwyn Morgan ac Eric Merfyn Jones

**AELODAU CYFETHOLEDIG:**

**Hefo pleidlais ar faterion addysg yn unig**

*Dylan Davies*

Rita Price

Rhian Roberts

Canon Parchedig Robert Townsend

# R H A G L E N

## 1. **ETHOL CADEIRYDD**

I ethol Cadeirydd i'r Pwyllgor hwn am y flwyddyn 2015/16.

## 2. **ETHOL IS-GADEIRYDD**

I ethol Is-gadeirydd i'r Pwyllgor hwn am y flwyddyn 2015/16.

## 3. **YMDDIHEURIADAU**

I dderbyn unrhyw ymddiheuriadau am absenoldeb.

## 4. **DATGAN BUDDIANT PERSONOL**

Derbyn unrhyw ddatganiad o fuddiant personol.

## 5. **MATERION BRYN**

Nodi unrhyw eitemau sy'n fater brys ym marn y Cadeirydd fel y gellir eu hystyried.

## 6. **COFNODION**

1 - 7

Bydd y Cadeirydd yn cynnig y dylid llofnodi cofnodion cyfarfod o'r Pwyllgor hwn a gynhaliwyd ar 16 Ebrill 2015.

## 7. **GWELEDIGAETH A CHYFEIRIAD GWASANAETHAU OEDOLION I'R DYFODOL**

*Aelod Cabinet – Y Cyng. Gareth Roberts*

I dderbyn adroddiad yr Aelod Cabinet Gofal ar yr uchod.

## 8. **NEWIDIADAU YN Y GWASANAETHAU ANABLEDD DYSGU**

8 - 14

*Aelod Cabinet: Y Cyng. Gareth Roberts*

I ystyried adroddiad yr Aelod Cabinet Gofal ar yr uchod.

## 9. **YMCHWILIAD CRAFFU O'R YSBYTY I'R CARTREF RHAN 2**

15 - 43

I ystyried adroddiad Cadeirydd yr Ymchwiliad Craffu Gofal, Y Cyngorydd Peter Read, ar yr uchod.

## 10. **DIWEDDARIAD - ADOLYGIAD STRATEGOL ANGHENION DYSGU YCHWANEGOL A CHYNHWYSIAD**

44 - 46

I dderbyn adroddiad cynnydd ar yr uchod.



---

## SERVICES SCRUTINY COMMITTEE 16.04.15

---

**Present:** Cllr. Peter Read (Chair)  
Cllr. Beth Lawton (Vice-chair)

Councillors: Alan Jones Evans, Gweno Glyn, E. Selwyn Griffiths, Alwyn Gruffydd, Linda Ann Wyn Jones, Dewi Owen, W. Tudor Owen, Ann Williams, Eirwyn Williams and Hefin Williams.

**Co-opted Members  
with a vote on**

**education issues only:** Mrs Rita Price (Catholic Church)

**Teachers' Unions** David Healey

**Officers:** Arwel Ellis Jones (Senior Manager Corporate Commissioning Service), Gareth James (Members' Manager – Support and Scrutiny) and Glynda O'Brien (Members' Support and Scrutiny Officer).

**Also in attendance:** Cllr. Gareth Thomas - Cabinet Member for Education  
Arwyn Thomas – Head of Education  
Fflur Jones - Wales Audit Office

**Apologies:** Councillors Elin Walker Jones, Siôn Wyn Jones, Liz Saville Roberts, Eryl Jones-Williams, Reverend Canon Robert Townsend (Church in Wales), Neil Foden (Teachers' Union).

### 1. CHAIRMAN'S ANNOUNCEMENTS

- (a) Fflur Jones from the Wales Audit Office was welcomed to the meeting.
- (b) The meeting would be webcast.

### 2. DECLARATION OF PERSONAL INTEREST

No declarations of personal interest were received from any members present.

### 3. MINUTES

The Chairman signed the minutes of a meeting of this Committee that took place on 12 February, 2015, as a true record subject to the following amendment:

Item 4 (b) (i) – Enablement Service – Delete the reference to a period of '6 weeks' in paragraph (i) of the minute and amend to 12 weeks.

#### 4. ANNUAL REPORT ON SCHOOLS' PERFORMANCE

- (a) The annual report on the performance of the authority's schools was presented by the Cabinet Member for Education for the committee to scrutinise the results at the end of the key stages in the 2013/2014 educational year.
- (b) The Head of Education reminded the Committee of his vision that all the County's children should achieve the highest standards in order to sustain the language, culture and the local economy. It was noted that ESTYN measured the performance of the 22 education authorities in Wales in accordance with the indicator that represented the percentage of children who receive free school meals. In this context, it was noted that Gwynedd was in 4<sup>th</sup> position, namely the most privileged. It was further noted that standards in schools were dependent on leadership and the quality of teaching. The wish was for schools to perform in the upper half of Quartiles 1 and 2. The importance for governors and elected members to challenge schools about these standards over three years was stressed and schools should progress and compare favourably with other schools within the same family.
- (c) Reference was made to the main messages within the report namely the data on all County schools, how they compare with the rest of Wales, and their position within the different sections bearing in mind that the authority was aiming to be around 4<sup>th</sup> position.
- Foundation Phase – looking over three years that an increase to 85.2% compared well with the rest of Wales and placed Gwynedd in 10<sup>th</sup> position.
  - Key Stage 2 – performance was consistent over the last three years and Wales had progressed quicker with Gwynedd placed 14<sup>th</sup>. It was noted that in a County such as Gwynedd approximately 20% of the pupils had additional educational needs and there was work to be undertaken regarding the consistency of assessments compared with the other 22 authorities.
  - Regarding the quartiles, the picture in Gwynedd was fairly equal with 33% of primary schools in Quartile 1 and 33% in the lower quartile.
  - It was noted that performance in Welsh, English, Mathematics and Science was fairly consistent as individual subjects.
  - Key Stage 3 in schools had performed well over the last three years with a figure of 89% which was a very positive, however, there was concern if the teachers' assessments during this stage were too generous. They should be proud of the performance and there was no school in the red category for 14 year old pupils, two schools in the amber category and three schools in the yellow category. The need to ensure that this performance transferred to the results of the external examinations was emphasised.
  - Key Stage 4 (threshold level 2+ - 5 GCSEs A\*-C including Mathematics and Science) - Gwynedd had progressed quicker than other authorities in Wales across the indicators, apart from Welsh as the majority of pupils sat Welsh First Language as a subject. However, this was seen as a strength with pupils leaving the education system with a qualification in both main languages.
  - The importance of maintaining the performance of the indicator that refers to pupils leaving the County with a qualification was noted as it was these individuals who remained in the local area.
  - In terms of attendance, there was still room for improvement and it was always a priority.
  - In the context of the benchmarks for KS4, it was pleasing that Gwynedd was performing well and the challenge was to ensure that every school in the yellow or green categories perform in the upper half in comparison to similar schools and to

especially give attention to Mathematics and English. Whilst accepting the challenge to attract mathematicians into the profession, and although the collective figure was positive and the authority was in 4<sup>th</sup> position, there was room for improvement for individual schools and as a result the performance percentage would increase further.

(ch) To conclude, the Head of Education noted that the performance at Foundation Phase and Key Stage 1 were good; Key Stage 3 was excellent, however the opinion for Key Stage 4 was adequate. Although two were good and one was excellent the pressure was on KS4 – namely those pupils who leave the education system at 16 years old and the two main factors were too many schools in the highest quartile and the second quartile over a period of time. If ESTYN inspected the performance the likelihood was that their opinion would be adequate rather than good and the fact that too many schools were in follow-up categories by ESTYN.

(d) During the ensuing discussion the following points were highlighted:

(i) KS2 – that Table 3 demonstrated an improvement in each of the subjects except Science – did this highlight a problem in performance or with the system in setting the expected levels?

In response, the Head of Education stated that priority had been given recently to literacy and numeracy and Science had not received as much priority locally and nationally with the attention given to Welsh, English and Mathematics. It was further noted that there was work to be achieved generally not only locally, but regionally to try and raise the status of Science.

(ii) Table 4/5 demonstrated that comparative performance had got worse in the last two years with more pupils in quartile 4.

In response, the Head of Education confirmed that there were too many schools in the red category and that it was necessary to look at the individual standards of those schools and this was based on percentages dealing with the free school meals indicator, as well as teachers' assessments. Due to the number of small schools in the county, the performance of one pupil may change a school's category from green to red quickly, following changes in a comparatively small number of pupils.

(iii) It appeared that many children did not declare that they were eligible to receive free school meals due to pride and a system should be implemented that did not discriminate against them with other children in the schools.

In response to the above comment, the Cabinet Member for Education noted that a number of schools did their best to implement a system where it was not possible to identify pupils who receive free school meals. It should be borne in mind that it was an indicator set by the Welsh Government and was not a perfect in terms of several areas in Gwynedd. The Head of Education elaborated that discussions had taken place several times with the Government regarding the indicator's appropriateness and they would look further at systems for schools to implement, such as electronic cards.

(iv) Concern regarding the failure to appoint Head teachers to Gwynedd schools as well as teachers in specialist subjects. It was felt necessary to respond to the fact that there were approximately 10 schools in Gwynedd without a Head teacher and in some areas it



was difficult to appoint governors due to the increasing pressure and responsibility placed on them.

It was recognised that the above comment was a genuine concern and it was necessary to conduct further discussions regarding the leadership of primary schools based on work conditions/patterns and to consider a system of federalisation in order that Heads lead more than one school. In the same manner, within the secondary sector, it would be necessary to discuss an effective format to share the expertise of subject teachers. The Cabinet Member for Education stated further that he was aware that individuals were under pressure especially in the primary sector and worked extremely hard and it would be necessary to discuss releasing time for them to be able to lead effectively. It was further noted that many more prospective Head teachers had been accepted on the NPQH course in Gwynedd than in the past.

It was proposed and seconded that the above matter be included as part of the work programme of this Scrutiny Committee's Annual Workshop to take place on 21 April 2015.

- (v) Concern that there was 10% difference between the performance of boys and girls.

In response, the Head of Education noted that he was aware that schools had done a great deal of work on the above and boys were less mature in the early years than girls. The findings were that the contents of the curriculum up to Key Stage 3 were a factor to be considered as the literacy curriculum was not attractive to boys and they were more willing to undertake practical skills. It was not envisaged that the gap could not be closed quicker in Welsh and English unless there was a change in the curriculum.

- (vi) Table 5 noted that some schools had been in the lower quartile for 3 years and others for 2 years. It was asked if the authority was working with schools to make progress and it appeared that there was no consideration of the efforts of schools to attain the indicators in terms of the Welsh language and would it not be fairer to state the linguistic background in the table?

The Head of Education accepted the above comment and added that the indicator in Key Stage 2 referred to one language or the other in Science, Mathematics and English. The assessment had to be consistent and it was added that the performance of one child could have an impact on a school's performance to be in the green or red category.

- (vii) The Head of Education was requested to provide information regarding the number of teachers in both sectors in Gwynedd that were absent due to stress and to note the areas.
- (viii) It was asked what the authority could achieve locally to ensure accuracy and reconcile teachers' assessments and the need for pupils to get a level that they will attain.

The Head of Education explained that a task group was considering the above and schools were trying to maximise the performance of every child and push the boundaries to what was reasonable and within the ability of the pupils. It was further noted that there was a key point to be considered namely were the tracking systems sophisticated enough and perhaps further investment would have to be made in addition to what was currently undertaken.

- (ix) Whilst they were aware that there were problems to attract specialist teachers in Mathematics and Science, would it be possible to consider a scheme to target prospective specialist teachers and collaborate with colleges in the future?

The Head of Education explained that he had discussed the requirements of the secondary sector specifically in the specialist fields of Mathematics and English, but certainly a discussion could take place with the Universities in order that the authority could have first pick of the best students to attract them into the education system. It would also be possible to consider the appointment of additional staff in order to try and give more resilience to schools when teachers are absent due to illness and to encourage schools to work together.

- (x) The importance of a continuation in the tracking system from primary to secondary.

It was agreed that tracking a child's educational history was key especially bearing in mind the huge leap from primary to secondary and some children took more time to settle down. One of the strengths of lifelong learning schools from 3 -16 years old would be that the establishment would have the information already, but where this did not exist it would be essential to have a uniform system with consistent elements.

- (xi) It was noted that the system had created a great deal of pressure for Head teachers and teachers to improve their schools as well as pressure on Governing Bodies. It had to be recognised that Head teachers and teachers were anxious to improve school performance but key factors had an impact on the performance of schools at grassroots which added to the frustrations, namely a lack of recognition regarding the number of incomers in some areas. Although these pupils achieved very well in schools it had to be borne in mind that when they went home they did not speak Welsh or English and this certainly had an impact on their performance and made a difference to the general anticipated scores. The situation at grassroots level had to be recognised when considering and pushing these performances forward.

The Head of Education accepted the above as a fair comment but unfortunately they had to conform to the Welsh Government's performance model in order to have local management of education.

- (xii) Reference was made to the work of the Scrutiny Investigation into the Quality of Education and the evidence found regarding inconsistencies with moderation between KS3 and KS4 as a result of teachers' assessments. The Head of Education's views regarding the authority's language policy, especially in the secondary sector, were requested.

The Head of Education explained that it was essential to always compare and measure performance to see what worked well and assessment was a national discussion that needed to be resolved to give more credibility to the information available.

In terms of the Language policy, the Head of Education was of the view that the policy was still as strong and robust in Gwynedd, however, current data had to be gathered and it should be ensured that the policy was implemented in every school and ascertained if it should be amended or adapted.

- (xiii) It was disappointing to see in Table 21 that schools had remained in the red category having received support and it was asked what the reason was for this.

In response, the Head of Education explained that discussions with the schools and officers were proceeding and if the support had no impact on the quality of teaching then capability processes would have to be followed.

(xiv) In response to a query regarding this Scrutiny Committee's support to the Head of Education regarding any concerns he anticipated, he explained that the biggest challenge was to tackle school leadership, how to support primary Head teachers, trying to make leadership posts attractive as well as strengthening the service's central human resources.

(xv) The importance of maintaining a tracking system in terms of qualifications of occupational courses and adhering to the current target (namely 0) bearing in mind that these pupils were the most vulnerable within the education system and were likely to remain locally. It was added that it should be ensured that these courses were not removed as currently happened in schools as a result of cuts or a large core of children would leave the education system without any qualification.

In response, the Head of Education explained that it was possible to track these pupils locally and a bid had been submitted between the six north Wales authorities for European funding in order to offer the above menu to the schools.

(xvi) As an explanation regarding the difference in Table 25 where two schools are designated in the green category and within group 1 whilst another school was in the yellow category and in group 1, it was noted that the colours indicated how much support was given to schools and in this context perhaps the change in school personnel had contributed to placing the school in the specific categories.

(xvii) In response to a query regarding how much of a problem it was in Gwynedd when parents take their children out of school to go on holiday, the Head of Education was not aware of the size of the problem in Gwynedd, however, analysis could be undertaken to see if there was any problem in the primary and secondary sectors.

(xviii) Stemming from the above, a Member further asked if it was possible to reduce teachers' holidays as occurred in other countries. In response, the Head of Education noted that he was aware that discussions had taken place regarding this nationally, but there was no will to move the discussion forward at the time.

(xix) In terms of improving schools to the green category, it was explained that the cohort of pupils in eight schools in Gwynedd were small and the performance in Mathematics and English could change the school's category from one colour to the next. The need to share expertise in these subjects was emphasised and also to consider giving more support to the schools.

**Resolved: (a) To welcome the work in the pipeline by the Education Service on targets and moderating assessments.**

**(b) To ensure that the following matters are included on this Scrutiny Committee's Work Programme for 2015/16 to be discussed at the Scrutiny Committee's Annual Workshop on 21 April 2015.**

- (i) To receive a report by the Education Service on proposals for alternative models for school leadership.**
- (ii) To receive a progress report from the Education Quality Promotion Project**

- (c) To request that the Head of Education acts on the following matters:
- (i) Consider the possibility of introducing an electronic system where it is not possible to identify pupils who receive free school meals
  - (ii) Ensure that the current target is maintained for pupils who follow occupational courses at school and continuation of local tracking
  - (iii) Investigate and report back to the preparatory meeting on the percentage of teachers who are absent from their work due to stress
  - (iv) Investigate and report back to the preparatory meeting on the percentage of children who are taken out of school to go on holiday and note in which areas these are
  - (v) Assess the results of the Welsh Medium Education Scrutiny Investigation on the authority's language policy and act as required.

The meeting commenced at 10:30am and concluded at 12:35pm.

**CHAIRMAN**

# Eitem 8

<b>ENW'R PWYLLGOR CRAFFU</b>	<b>Pwyllgor Craffu Gwasanaethau</b>
<b>DYDDIAD Y CYFARFOD</b>	<b>4ydd o Fehefin 2015</b>
<b>TEITL YR EITEM</b>	<b>Newidiadau yn y Gwasanaethau Anabledd Dysgu</b>
<b>AELOD CABINET</b>	<b>Y Cyngorydd Gareth Roberts</b>

## Pwrpas yr Adroddiad

1. Mae'r Pwyllgor Craffu wedi gofyn cyfres o gwestiynau yn gofyn am wybodaeth mewn perthynas â'r Gwasanaeth Anabledd Dysgu. Yn yr adroddiad yma, gwneir ymgais i ymateb i'r cwestiynau hynny gan hefyd eu rhoi yng nghyd-destun datblygiadau yn y maes Anabledd Dysgu. Hyderaf y bydd y drafodaeth ar yr ymatebion yn creu cyfle i'r Gwasanaeth dderbyn barn, sylwadau ac unrhyw bryderon sydd gan aelodau am y newid. Gofynnodd y pwyllgor am yr wybodaeth isod:
  - Cefndir a manylion cryno'r Prosiect Trawsnewid Gwasanaethau Anableddau Dysgu gan gynnwys amserlen.
  - Dangos sut mae anghenion unigolion sy'n blant yn cael eu hasesu ymlaen llaw cyn iddynt dyfu'n oedolion.
  - Nodi sut mae'r newidiadau yn y Gronfa Byw'n Annibynnol (ILF) yn effeithio ar gynllunio a chomisiynu gwasanaethau gyda phartneriaid.
  - A oes gwasanaeth i gynorthwyo pobl fregus i ddewis yswiriant tŷ a materion tebyg?
  - Dangos manylion am y trefniadau eiriolaeth sydd ar gael ar hyn o bryd, ynghyd â sut yr ydych yn hyrwyddo'r gwasanaeth a'r nifer sy'n ei ddefnyddio.
  - Ydi'r Gwasanaeth Oedolion Ifanc gydag Anabledd Dysgu/Awtistiaeth yn dod i ben?
  - Beth yw'r trefniadau ar gyfer cynnal y gwasanaeth yma yn ystod 2015-16 ac yn y tymor hwy?
  - Pe byddai'r gwasanaeth yn cael ei dorri yn y dyfodol, beth yw eich amcangyfrif o effaith ariannol tebygol hynny ar gostau cynnal gwasanaethau eraill?

## **Trawsnewid Gwasanaeth Anabledd Dysgu**

2. Mae cydnabyddiaeth eang bod angen i wasanaethau Anabledd Dysgu newid er mwyn bod yn fwy ymatebol a chyffwrdd ag anghenion pobl yn well. Mae angen i'r gwasanaethau rydym yn ei ddarparu gydymffurfio a'r Ddeddf Gwasanaethau Cymdeithasol a Llesiant (Cymru) 2014.
3. Rydym hefyd angen parhau gyda chyfeiriad sydd wedi ei osod gan y Cyngor i wella ansawdd bywyd unigolion gydag Anabledd dysgu yn unol â Strategaeth Llywodraeth Cymru - 'Polisi ac Arferion i Oedolion sydd ag Anabledd Dysgu' 2007.
4. Mae Cyngor Gwynedd ynghyd a phob awdurdod lleol arall yn wynebu sefyllfa ariannol heriol! Mae'n rhaid trawsffurfio'r gwasanaethau er mwyn ymateb i'r her yma ond sicrhau ar yr un pryd ein bod yn glynu wrth egwyddorion y strategaeth a'r Ddeddf. Bwriedir cwblhau'r gwaith sydd ynghlwm â'n prosiect Anabledd Dysgu erbyn diwedd 2017/18. Amlinellir prif amcanion y prosiect hwn yn y rhan yma o'r adroddiad.
5. Ar hyn o bryd, mae'r Adran Oedolion, Iechyd a Llesiant yn gwneud llawer o waith i edrych ar ffyrdd o wella gwasanaethau ymhellach, gan gynnwys gwneud mwy o ddefnydd o fodel o gefnogaeth gyda mwy o bwyslais ar hybu annibyniaeth a hunanofal. Mae'r dull galluogi yma yn cefnogi pobl gydag anabledd dysgu i gadw rheolaeth ar eu bywydau eu hunain ac i gymryd eu lle fel dînasyddion yn eu cymunedau, yn cyfrannu at ac yn cymryd rhan mewn gweithgareddau a gwasanaethau.
6. I gyflawni'r trawsnewid yn effeithiol bydd angen parhau i weithio mewn partneriaeth â rhan-ddeiliaid perthnasol i ddatblygu cyfleoedd ac i sicrhau bod gan bobl sydd ag anabledd dysgu ddewisiadau go iawn, o ran cymdeithasu, dysgu a chyflogaeth. Ymysg yr ystyriaethau pwysig eraill mae'n bwysig sicrhau cynaliadwyedd adnoddau cymunedol, darparu gwerth a sicrhau cefnogaeth i ofalwyr.
7. Mae angen pob ymdrech i sicrhau fod mwy o bobl yn byw, gweithio, dysgu a chymryd rhan mewn bywyd cymunedol fel aelodau cyfartal o'u cymuned ag yn cael cyfle i ddefnyddio gwasanaethau prif lif fel gwasanaethau hamdden ac yn mwynhau cyfleoedd i wirfoddoli.
8. Mae galluogi / ail alluogi'n elfen sylfaenol yng ngwaith Gofal Cymdeithasol Oedolion. Mae yn helpu pobl i ddysgu sgiliau nad ydynt erioed wedi cael y cyfle i'w dysgu o'r blaen, neu'n helpu pobl i ail ddysgu rhai sgiliau a gollwyd.
9. Fel rhan o drawsnewid mae angen datblygu a darparu cefnogaeth i gwrdd ag anghenion pobl sydd ag anabledd dysgu yng Ngwynedd ac mae'n bwysig cael y cydbwysedd cywir o gefnogaeth gyda thâl a heb dâl i bob unigolyn. Drwy gyfrwng gwaith sydd a'r ffocws ar alluogi unigolion, bydd pobl sy'n fwy abl yn cael eu galluogi i fod mor annibynnol ag sy'n bosibl. Gallai hyn olygu eu bod yn cael lefel is o gefnogaeth nag a ddarparir ar hyn o bryd wrth iddynt ddysgu sgiliau byw annibynnol. O ganlyniad, gallai eu hanghenion newid, megis eu trefniadau byw/cartrefu.

10. Mae'n bwysig cydnabod y bydd rhai pobl ag anghenion lefel uchel neu gymhleth y bydd eu gallu i gael eu galluogi i fyw yn annibynnol yn gyfyngedig. Bydd rhai pobl angen cefnogaeth ddwys a pharhaus drwy gydol eu bywydau, a dylai hyn gael ei ddarparu mewn modd sy'n rhoi'r ffocws ar y person ei hun. Mae angen sicrhau cefnogaeth sydd yn eu galluogi i gyrraedd eu llawn botensial beth bynnag fo eu hamgylchiadau.
11. Wrth asesu pobl i weld beth yw eu hanghenion o ran cymorth, mae ffocws Gofal Cymdeithasol Oedolion wedi'i ganoli ar y person ei hun, yn edrych ar y person fel unigolyn ac yn archwilio gyda nhw pa bethau y gallent eu gwneud drostynt eu hunain. Bydd angen edrych ar bwy a beth sydd ganddynt o'u cwmpas, yn eu rhwydweithiau naturiol (teulu a chyfeillion) ac yn y gymuned, i gwrdd â'u hanghenion. Y nod fydd rhoi cyfle i bawb ddod mor annibynnol ag sy'n bosibl, ac fel gall hynny arwain at newid trefniadau o ran eu pecynnau cefnogaeth, ac mewn nifer o achosion gallai hyn olygu nad oes angen o gwbl i rai pobl gael gwasanaethau y telir amdanynt, ond y gallent ganfod atebion, gwell a chreadigol iawn i'w gofynion cymorth trwy ddulliau eraill.

### **Datblygu Modelau Newydd**

12. Mae angen sicrhau amrediad o wasanaethau ar gyfer cynnig cefnogaeth briodol ac addas a gallai hynny arwain at ddatblygu modelau newydd e.e. model Craidd a Chlwstwr a fyddai yn cynnig mwy o hyblygrwydd i'r tenant. Gellir hefyd ddefnyddio gwasanaethau technoleg gynorthwyol er mwyn creu amgylchedd diogel a chefnogol i unigolion, heb orddarpariaeth, fel y gwelir yn aml i bobl sydd ag anghenion cymorth cymhleth. Mae modelau eraill fel 'Key Ring' yn rhoi teimlad o ddiogelwch a chymuned i bobl gyda lefelau llawer is o gefnogaeth a newid a rhaid ystyried os gellir gwneud mwy o ddefnydd o fodolau o'r fath.
13. Wrth foderneiddio'r gwasanaeth gobeithir darparu mwy o gyfleoedd i bobl gydag anabledd dysgu yn eu cymuned eu hunain. Bydd hyn yn cynnwys dysgu sgiliau newydd, ennill cymwysterau, a chymorth i ganfod hyfforddiant a swydd. I hwyluso hyn rydym yn awyddus i edrych am gyfleoedd i gefnogi datblygu busnesau bychain a chwmnïau cymdeithasol lle bydd o leiaf 25% o'i weithlu cyflogedig ar gontract yn bobl sydd ag anableddau a/neu yn bobl dan anfantais yn y farchnad waith. Mae hefyd angen parhau i weithio gyda sefydliadau i ddatblygu cyfleoedd i weithio yn y gymuned boed hynny yn gyflogedig neu yn wirfoddol.
14. Bydd angen i wasanaeth a ddarperir gan ac ar ran y Cyngor gynnig cefnogaeth sydd â ffocws ar ganlyniadau. Bydd angen iddynt ganolbwyntio ar alluogi unigolion a pharhau i ddatblygu cyfleoedd i ymateb i anghenion pobl gan archwilio cyfleoedd o fewn y gymuned i alluogi a sicrhau cynhwysiad cymdeithasol.

## **Cronfa Byw'n Annibynnol a Chefnogi Pobl**

15. Mae newidiadau yn y Gronfa Byw'n Annibynnol (CBA) hefyd yn golygu gall unigolion sy'n derbyn cefnogaeth trwy ddewis defnyddio'r gronfa mewn modd gwahanol.
16. Yn dilyn yr ymatebion i ymgynghoriad ar CBA, mae'r Gweinidog dros Iechyd a Gwasanaethau Cymdeithasol, ar ran Llywodraeth Cymru, wedi penderfynu y bydd y cyfrifoldeb a'r cyllid CBA yn cael ei drosglwyddo i awdurdodau lleol ar ffurf cynllun grant arbennig yn y lle cyntaf. Bydd y cynllun yn rhedeg o fis Gorffennaf 2015 hyd at fis Mawrth 2017. Bydd swyddogion Llywodraeth Cymru nawr yn cysylltu â chynrychiolwyr awdurdodau lleol a'u sefydliadau a budd-ddeiliaid i weithio trwy fanylion y cynllun grant i sicrhau ei fod yn ei le erbyn mis Mehefin 2015.
17. Mae nifer o bobl ag anableddau dysgu yn derbyn cefnogaeth ar gyfer eu cynorthwyo i gynnal tenantiaeth, drwy'r Grant Cefnogi Pobl. Gall y gefnogaeth hon gynnwys agweddau megis cymorth i drefnu yswiriant tŷ.

## **Newid Ymarfer**

18. Bydd cyfarfod â gofynion y ddeddfwriaeth newydd yn golygu y bydd rhaid i awdurdodau lleol a'u partneriaid ail-asesu achosion yn rheolaidd i sicrhau bod pobl yn gweld cynnydd tuag at eu targedau unigol, naill ai drwy gael annibyniaeth gyflawn y tu allan i'r gwasanaethau y telir amdanynt, neu drwy symud ymlaen i gael cefnogaeth tymor hwy. Pan fydd angen cefnogaeth tymor hwy, mae'n bwysig sicrhau cydbwysedd cywir rhwng cefnogaeth naturiol/na thelir amdani a chefnogaeth y telir amdani er mwyn sicrhau'r annibyniaeth fwyaf posibl i bobl sydd ag anabledd dysgu. Mae angen datblygu gweithlu'r Cyngor a darparwyr gwasanaeth i lawn ddeall y model cymorth galluogi ac i sicrhau eu bod yn ei weithredu yn effeithiol.
19. Mae gwranddo ar, clywed a gweithredu ar ddymuniadau unigolion yn cael ei bwysleisio yn y Ddeddf newydd. Bydd angen adeiladu ar gryfderau unigolion ac ymatal rhag darparu gwasanaethau sy'n creu dibyniaeth. Bydd addysgu a gwella dealltwriaeth pobl sy'n defnyddio gwasanaethau a'u teuluoedd o amcanion galluogi yn allweddol os am eu gweithredu yn effeithiol a hybu annibyniaeth.
20. Fel bydd cynnydd yn cael ei wneud a thargedau yn cael eu haddasu bwriedir ymgynghori gyda'r holl bartïon perthnasol i roi cyfle iddynt gyfrannu at y newidiadau sydd eu hangen wrth iddynt ddatblygu.
21. Wrth addasu'r ffordd o ddarparu gwasanaethau, fe fydd yn hanfodol cyfarch disgwyliadau unigolion a'u gofalwyr. Wrth edrych yn ôl ar y dulliau traddodiadol o weithio gellir dadlau fod diwylliant o or-ddibyniaeth wedi ei greu dros nifer o flynyddoedd. Mae angen newid hyn a chydabod y gall pobl ag anabledd dysgu ddatblygu a dysgu sgiliau newydd, ac o ganlyniad, yn achlysurol, gall hyn arwain at newid i'r gefnogaeth maent yn ei dderbyn, i hwyluso datblygiad pellach.



## **Oed Trosglwyddo**

22. Mae canllawiau clir mewn lle i hyrwyddo, cysoni a chreu llwybr i dywys pobl trwy'r drefn o drosglwyddo rhwng y gwasanaethau i'r person ifanc a'i deulu, ac i roi cyfarwyddyd pendant i staff o fewn yr Ymddiriedolaeth Iechyd, Gwasanaethau Plant, Gwasanaeth Addysg a Gwasanaethau Oedolion o fewn Cyngor Gwynedd.
23. Lle mae gwybodaeth ddigonol a chyfredol o fewn y Gwasanaethau Plant ar gyfer gofynion y meini prawf mynediad at wasanaeth a rhoddir caniatâd i'r Gwasanaethau Oedolion gael mynediad i unrhyw asesiadau ac adroddiadau pan fo person ifanc yn cyrraedd ei 14 oed mae hyn yn dechrau'r broses o drosglwyddo o un gyfundrefn i'r llall.
24. Pan fo'r Gwasanaethau Plant yn ymwybodol y bydd person ifanc 14 oed yn debygol o fod angen gwasanaethau fel oedolyn yna byddant yn cael caniatâd ysgrifenedig i gychwyn y broses o gyfeirio'r person ifanc at y Gwasanaethau Oedolion gan y person ifanc ei hun a'i rieni / gofalwr.
25. Ceir trafodaeth ynglŷn â'r person ifanc yn y Fforymau Ardal Oed Trosglwyddo perthnasol, lle rhennir manylion am anghenion y person ifanc o ran gwasanaeth dydd neu waith / gwasanaethau cefnogol / llety ayb. O'r wybodaeth a rennir, gall cynrychiolwyr y Gwasanaeth Oedolion rhagrybuddio'r drefn cynllunio gwasanaeth o'r anghenion strategol.
26. Trefnir Fforymau Oed Trosglwyddo ym mhob ardal gan y Gweithiwr Cymdeithasol Oed Trosglwyddo o fewn y Gwasanaethau Arbenigol Plant. Mae'r fforymau yma yn rhoi cyfle i'r gwasanaethau perthnasol drafod unigolion o 14 oed i fyny er mwyn sicrhau bod y broses o rannu gwybodaeth ar gyfer cyfeirio a chynllunio rhwng y gwasanaethau plant ac oedolion yn digwydd yn effeithiol.
27. O fewn y fforymau, gellir adnabod bobl ifanc lle nad oes darpariaeth ar eu cyfer ar ôl cyrraedd 18 oed gan basio'r wybodaeth i'r Grŵp Ymarfer Da ar gyfer cynllunio strategol.
28. Rhaid cydnabod bod anawsterau wedi codi gyda threfniadau trosglwyddo nifer fechan o unigolion. Mae hyn wedi digwydd yn bennaf mewn achosion pan mae'r pecyn gofal wedi bod yn cael ei ariannu ar y cyd gan Iechyd a'r Awdurdod Lleol. I oresgyn y broblem hon mae grŵp tasg wedi ei sefydlu gyda chynrychiolwyr o'r gwasanaethau plant ag oedolion, y Bwrdd Iechyd a'r gwasanaeth Addysg er mwyn sicrhau trefn sy'n arwain at lwybr trosglwyddo esmwyth.

## **Gwasanaeth Adfocatiaeth**

29. Mae gwasanaeth adfocatiaeth annibynnol ffurfiol ar gael i ddefnyddwyr a gofalwyr y Gwasanaeth Oedolion yng Ngwynedd. Mae'r gwasanaeth yn cynorthwyo unigolion i gyfrannu er mwyn gwneud penderfyniadau sydd yn gallu effeithio ar ansawdd eu bywyd a'r gwasanaethau maent yn eu derbyn. Mae'n creu cyfleoedd i alluogi pobl i

gyflawni eu llawn botensial mewn gwaith ac mewn bywyd personol a chymdeithasol. Mae'r gwasanaeth yn:

- Darparu gwasanaeth adfocatiaeth annibynnol i holl ddefnyddwyr a gofalwyr y Gwasanaeth Oedolion yng Ngwynedd sydd wedi cael Asesiad Gofal Cymdeithasol, waeth beth yw canlyniad yr asesiad.
- Cefnogi pum grŵp adfocatiaeth wedi eu lleoli yn Warws Werdd, Manton, Menter Fachwen, Seren ac Antur Waunfawr i gyfarfod pob chwe wythnos.
- Hwyluso trefniadau 'Y Bys ar y Curiad' yn cynnal cyfarfodydd pob chwarter hefo cynrychiolwyr o bob grŵp hunan-adfocatiaeth.
- Mae dau o gynrychiolwyr yn cael eu cefnogi i fynychu'r Grŵp Gwella Gwasanaeth. Mae hwn yn grŵp sy'n cynnwys amrediad eang o fudd-ddeiliaid, a'i bwrpas yw cynnwys pobl ag anableddau dysgu wrth i ni ddatblygu syniadau newydd a datblygu darpariaeth wahanol
- Cynorthwyo staff a Rheolwyr Gwasanaeth sy'n debygol o gyfeirio defnyddwyr gwasanaeth, i ddeall rôl yr Adfocad Annibynnol a gwybod sut a phryd i gael y gwasanaeth

### **Awtistiaeth**

30. Mae Llywodraeth Cymru wedi cadarnhau fod cyllid ar gael i ariannu swydd Cefnogaeth a Monitro Cymunedol am y 6 mis cyntaf yn 2015/16. Nid oes unrhyw sicrwydd o adnodd pellach i ymestyn y trefniant y tu hwnt i hynny. Mae bwriad gan y Llywodraeth i drawsffurfio a llunio gwasanaeth integredig i'r dyfodol ond ni chafwyd arweiniad ar beth yn union a fwriedir hyd yma.
31. Mae rhagweld effaith pe byddai'r cynllun yn dod i ben a'r gwasanaeth i'r dyfodol yn cael ei dorri yn anodd. Mae'r swydd Cefnogi a Monitro Cymunedol ar y cyd gyda Môn a Gwynedd wedi bod yn allweddol i gyfrannu tuag at gefnogi unigolion ac wedi bod yn gweithio mewn dull ataliol. O ganlyniad mae'r gwasanaeth wedi llwyddo i gadw pobl yn annibynnol heb ddibynnu yn ormodol ar wasanaethau. Unwaith y derbynir arweiniad gan y Llywodraeth gellir rhoi ystyriaeth i'r ffordd ymlaen gyda'r maes yma.

### **Diwedd glo**

32. Mae angen trawsffurfio gwasanaeth Anabledd Dysgu er mwyn sicrhau fod unigolion ag anabledd dysgu yn cyrraedd eu potensial. Mae gan unigolion hawliau i fyw bywydau iach, cynhyrchiol ac annibynnol. Mae angen sicrhau bod y gefnogaeth a gynigir yng Ngwynedd yn arloesol ac yn galluogi unigolion i wireddu eu potensial.
33. Nid yw aros yn yr unfan yn opsiwn. Mae angen cyflwyno newidiadau sydd yn mynd i ganfod arbedion ond yn bwysicach sydd yn gwella'r canlyniad ar gyfer yr unigolyn. Credir bod y cynlluniau sydd ar waith yng Ngwynedd yn ein symud i'r cyfeiriad cywir o ran cyflawni hyn.

34. Ni fydd y gwaith o drawsnewid y gwasanaethau yn hawdd. Bydd angen cyfathrebu a hyrwyddo'r newidiadau a sicrhau cefnogaeth a dealltwriaeth unigolion a'u teuluoedd, staff a darparwyr mewnol ag allanol yn allweddol. Bydd datblygu perthynas waith cadarn a chefnogol rhwng aelodau etholedig a swyddogion yn arwain at gydweithio effeithiol tuag at gyrraedd y nod a darparu gwell gwasanaethau sydd yn cyfarfod ag anghenion unigolion.

# Eitem 9

<b>Enw'r Pwyllgor</b>	<b>PWYLLGOR CRAFFU GWASANAETHAU</b>
<b>Dyddiad y Cyfarfod</b>	<b>4 Mehefin 2015</b>
<b>Teitl yr Eitem</b>	<b>YMCHWILIAD CRAFFU O'R YSBYTY I'R CARTREF RHAN 2</b>
<b>Cadeirydd yr Ymchwiliad</b>	<b>Y Cyngorydd Peter Read</b>
<b>Aelodau'r Ymchwiliad</b>	<b><u>Cynghorwyr</u> Selwyn Griffiths Linda Ann Wyn Jones Eryl Jones-Williams Ann Williams Eirwyn Williams</b>
<b>Swyddogion</b>	<b>Gareth James Sioned Thomas Bethan Adams</b>
<b>Pwrpas</b>	<b>Cyflwyno'r Adroddiad Terfynol Drafft i sylw Aelodau'r Pwyllgor Craffu Gwasanaethau am eu sylwadau</b>

**Dymunir cydnabod â diolch gyfraniad gwerthfawr  
y diweddar Gyngorydd Huw Edwards i waith yr Ymchwiliad.**

# Cynnwys

Cyflwyniad	1
1 Prif Ganfyddiadau	5
2 Prif Argymhellion	6
3 Perfformiad Cenedlaethol	7
4 Broceriaeth	9
5 Cynllun Gofal	11
6 Trydydd Sector	14
7 Penwythnos	18
8 Ysbyty Bronglais	20
9 Prinder Meddygon a Nyrsys	22
10 Protocol Rhyddhau	23
11 Biwrocratiaeth	26

## 1 Cefndir yr Ymchwiliad

Pryder am drefniadau rhyddhau a throsglwyddo cleifion o'r ysbyty sydd wrth wraidd yr ymchwiliad craffu hwn. Roedd gan Aelodau'r Pwyllgor Craffu Gwasanaethau bryderon am addasrwydd ac effeithiolrwydd y trefniadau hyn yng Ngwynedd.

### **Mae'r Ymchwiliad yma'n seiliedig ar farn unigolion a gyfwelwyd â hwy ac fe nodir y sylwadau fel Tystiolaeth dan benawdau'r Prif Ganfyddiadau a'r Prif Argymhellion ym mhob adran.**

Penderfynodd aelodau'r Ymchwiliad ddilyn y dull yma er mwyn adlewyrchu'r dystiolaeth yn llawn a di-rafarn.

## 2 Briff yr Ymchwiliad

Nod yr Ymchwiliad oedd ystyried y materion canlynol:

- Addasrwydd ac effeithiolrwydd y trefniadau rhyddhau o safbwynt sicrhau'r canlyniadau gorau i gleifion hŷn, gan adnabod ac amlygu arferion da a meysydd sydd angen eu gwella.
- Addasrwydd ac effeithiolrwydd y trefniadau cydweithio rhwng y Bwrdd Iechyd Lleol a'r Cyngor o ran asesu, cynllunio a darparu gofal integredig a phriodol i gleifion hŷn sy'n cael eu rhyddhau o'r ysbyty.
- Rôl mudiadau Trydydd Sector o safbwynt cefnogi cleifion hŷn i ddychwelyd adref neu i fyw yn y gymuned.
- Adnabod enghreifftiau o arferion da o ardaloedd eraill ac amlygu'r rhai y gellir eu mabwysiadu a'u rhoi ar waith yng Ngwynedd/ Gogledd Cymru.
- Llunio cyfres o argymhellion gwella i'w cyflwyno i'r Bwrdd Iechyd Lleol, Cyngor Gwynedd a mudiadau Trydydd Sector er mwyn ymateb i brif ganfyddiadau a chasgliadau'r ymchwiliad.

## 3 RHAN 1

Fe rannwyd gwaith yr ymchwiliad i ddwy ran. Cyflwynwyd Adroddiad RHAN 1 i gyfarfod y Pwyllgor Craffu Gwasanaethau ar 19 Mehefin 2014.

Roedd RHAN 1 yn canolbwyntio ar y trefniadau o safbwynt y claf yn cael ei baratoi ar gyfer gadael yr Ysbyty. Roedd y Prif Gasgliadau a'r Prif Argymhellion yn seiliedig ar yr wybodaeth ganlynol:

- Adnabod Arferion Da mewn ardaloedd eraill
- Sylwadau gan 14 o Bobl Hŷn mewn cyfarfodydd a fforymau.

- Sylwadau gan 5 o Swyddogion Bwrdd Iechyd Prifysgol Betsi Cadwaladr
- Sylwadau gan 3 o swyddogion Adran Gofal, Iechyd a Llesiant y Cyngor
- Sylwadau gan 1 o swyddogion y Trydydd Sector.

Derbyniwyd yr Argymhellion i gyd gan yr Aelod Cabinet Gofal Ar 19 Mehefin 2014 a chytunodd i lunio Cynllun Gweithredu er mwyn cyflawni'r argymhellion.

Mae'r aelodau wedi ystyried yr Adroddiad Cynnydd yn eu Cyfarfod Paratoi ym mis Mawrth 2015 a gofynnodd yr aelodau am eglurder ar rai pwyntiau yn y Cynllun Gweithredu.

#### 4 RHAN 2

Mae RHAN 2 wedi canolbwyntio ar y trefniadau o safbwynt y claf ar ôl iddo/iddi ddychwelyd i'r Gymuned neu i'r Cartref. Mae'r Adroddiad ynghyd â'r Prif Ganfyddiadau a'r Prif Argymhellion a gyfwlynir yn seiliedig ar yr wybodaeth ganlynol:

- Data Perfformiad
- Sylwadau gan 10 o swyddogion y Trydydd Sector
- Sylwadau gan 9 o swyddogion Adran Gofal Iechyd a Llesiant y Cyngor
- Sylwadau gan 4 o swyddogion y Bwrdd Iechyd
- Sylwadau gan 1 o'r Sector Breifat

## 1. Prif Ganfyddiadau

DRAFFT 5

- 1.1 Gwelir bod **Gwynedd yn perfformio'n dda** ar y cyfan o ran cymhariaeth cenedlaethol ar y mesurydd o Drosgrlwyddo Cleifion yn amserol o'r Ysbyty i'r Gymuned.
- 1.2 Gwelwyd bod y **Gwasanaeth Broceriaeth yn gweithio'n effeithiol** ar y cyfan gyda Defnyddwyr Gwasanaeth a Darparwyr mewnlol ac allanol yn canmol y gwasanaeth.
- 1.3 Bod cleifion yn cael eu trin yn yr Ysbyty am gyfnod eu salwch heb Gynllun Gofal a bod hyn yn arwain at ruthro i lunio **Cynllun Gofal** cyn eu rhyddhau i'r gymuned gan ei gwneud yn anodd i baratoi ar gyfer cynllunio gofal yn y gymuned.
- 1.4 Mae potensial i gynyddu'r defnydd o wasanaethau sy'n cael eu darparu gan y **Trydydd Sector** ond mae diffyg gwybodaeth am y gwasanaethau yn sylweddol.
- 1.5 Er bod gwelliant yn y trefniadau o safbwynt rhyddhau cleifion ar y **penwythnosau**, mae lle i wella hyn ymhellach.
- 1.6 Nid oes trefniant gyda Gweithwyr Cymdeithasol Cyngor Sir Ceredigion o safbwynt cleifion sy'n cael eu rhyddhau o **Ysbyty Bronglais** i Dde Gwynedd.
- 1.7 Er gwaethaf enghreifftiau o drefniadau o ansawdd uchel a dderbyniodd gydnabyddiaeth eang, mae'r sefyllfa ym **Meirionnydd** yn gyffredinol yn destun pryder, yn benodol oherwydd bod cleifion yn cael eu cyfeirio i 3 Uned Argyfwng mewn tri lleoliad gwahanol a phellennig yn Aberystwyth, Bangor a Wrecsam.
- 1.8 Canfuwyd bod **prinder meddygon teulu a nyrsys** mewn rhai ardaloedd yn creu anawsterau o safbwynt cynnal gofal yn y gymuned.
- 1.9 Nid oedd tystiolaeth bod y cyhoedd a defnyddwyr gwasanaeth wedi cael cyfle i gyfrannu at y broses o lunio **Protocol Rhyddhau** Bwrdd Iechyd Prifysgol Betsi Cadwaladr.
- 1.10 Gwelwyd enghreifftiau o **fiwrocratiaeth** a diwylliant o lenwi ffurflenni a oedd yn taseilio ar adegau priod waith y nyrsys a gofalwyr.



Mae'r Adroddiad yn crynhoi'r materion allweddol y mae angen i *Gyngor Gwynedd* a *Bwrdd Iechyd Prifysgol Betsi Cadwaladr* eu hystyried ymhellach a thalu rhagor o sylw iddynt ym marn aelodau'r Pwyllgor Craffu Gwasanaethau.

Gobeithio y bydd y pwyntiau a godir yn helpu i sicrhau cynnydd yn y maes hwn.

**Gofynnir i'r Aelod Cabinet Gofal, Oedolion ac Iechyd a Phrif Weithredwr Bwrdd Iechyd Prifysgol Betsi Cadwaladr** weithredu ar yr argymhellion isod drwy lunio Cynllun Gweithredu ar y cyd erbyn mis Gorffennaf 2015. Bydd yr aelodau yn gofyn am Adroddiad Cynnydd ym mis Ionawr 2016.

- 2.1 Cefnogi'r **Trydydd Sector** i gydlynu gwasanaethau ataliol a chefnogol yn y gymuned a sicrhau bod ganddynt adnoddau digonol i ddiwallu hyn ac i gynyddu dealltwriaeth ac ymwybyddiaeth gweithwyr rheng flaen o wasanaethau'r trydydd sector.
- 2.2 Asesu llwyddiant y *Prosiect Gofal Canolradd* a sicrhau dilyniant yn dilyn terfynu'r grant i ddelio gydag unrhyw ddiffygion sy'n parhau o safbwynt cynnal gwasanaeth y timau rhyddhau ysbytai, a thimau cymunedol yn llawn dros y **penwythnosau**.
- 2.3 Cydweithio gyda Bwrdd Iechyd Hywel Dda i gytuno trefniant gyda Thîm Rhyddhau **Ysbyty Bronglais** i ryddhau cleifion i Dde Meirionnydd.
- 2.4 Cyfarch rhai o wendidau'r trefniadau trosglwyddo cleifion gan roi sylw lle bo angen i lunio **Cynllun Gofal** newydd yn fuan ar ôl i'r claf gyrraedd yr Ysbyty.
- 2.5 Dëellir bod gwaith yn mynd rhagddo i wella sefyllfa **prinder meddygon a nyrsys** a bod angen cyfathrebu'r cynlluniau'n glir gan roi sylw arbennig i Ddwyfor a Meirionnydd.
- 2.6 Adolygu'r **Protocol Rhyddhau** gan ymgynghori gyda budd-ddeiliaid allweddol gan gynnwys y cleifion a'r cyhoedd yn unol â Chynlluniau Iaith Cyngor Gwynedd a'r Bwrdd Iechyd.
- 2.7 Asesu llwyddiant y gwaith sy'n mynd rhagddo ar waith Lean/Vanguard yn Ysbyty Alltwen i gyfarch y **trefniadau biwrocrataidd** presennol er mwyn rhyddhau amser staff i ddelio gyda'u prif ddyletswyddau o ddarparu gofal a nyrsio.

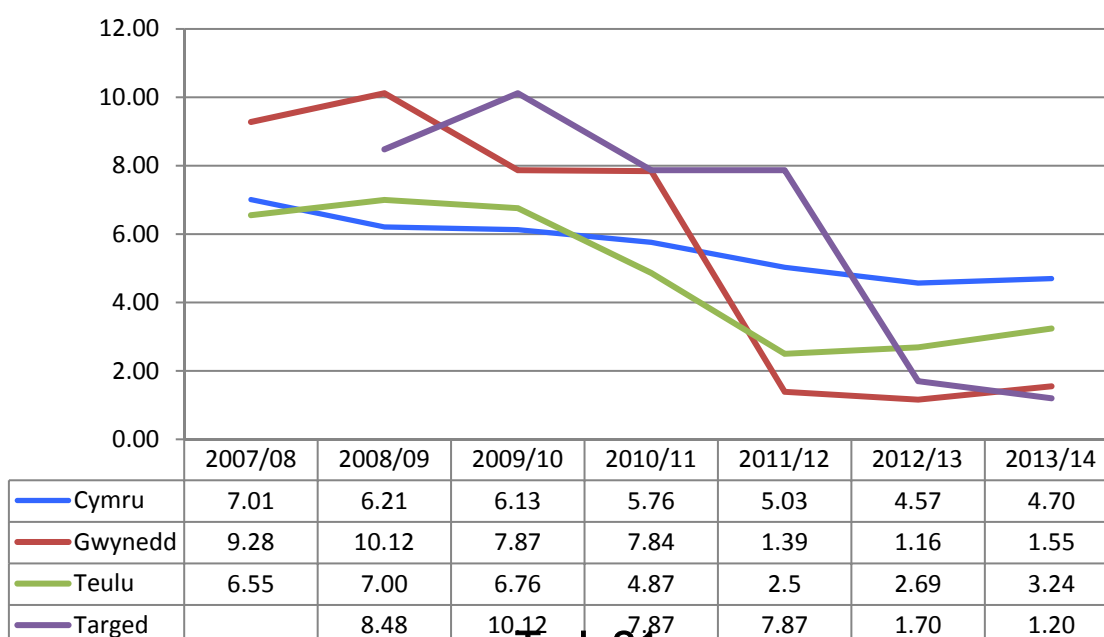
**Prif Ganfyddiad**

**Gwelir bod Gwynedd yn perfformio'n dda ar y cyfan o ran cymhariaeth cenedlaethol ar y mesurydd o Drosglwyddo Cleifion yn amserol o'r Ysbyty i'r Gymuned.**

**TYSTIOLAETH**

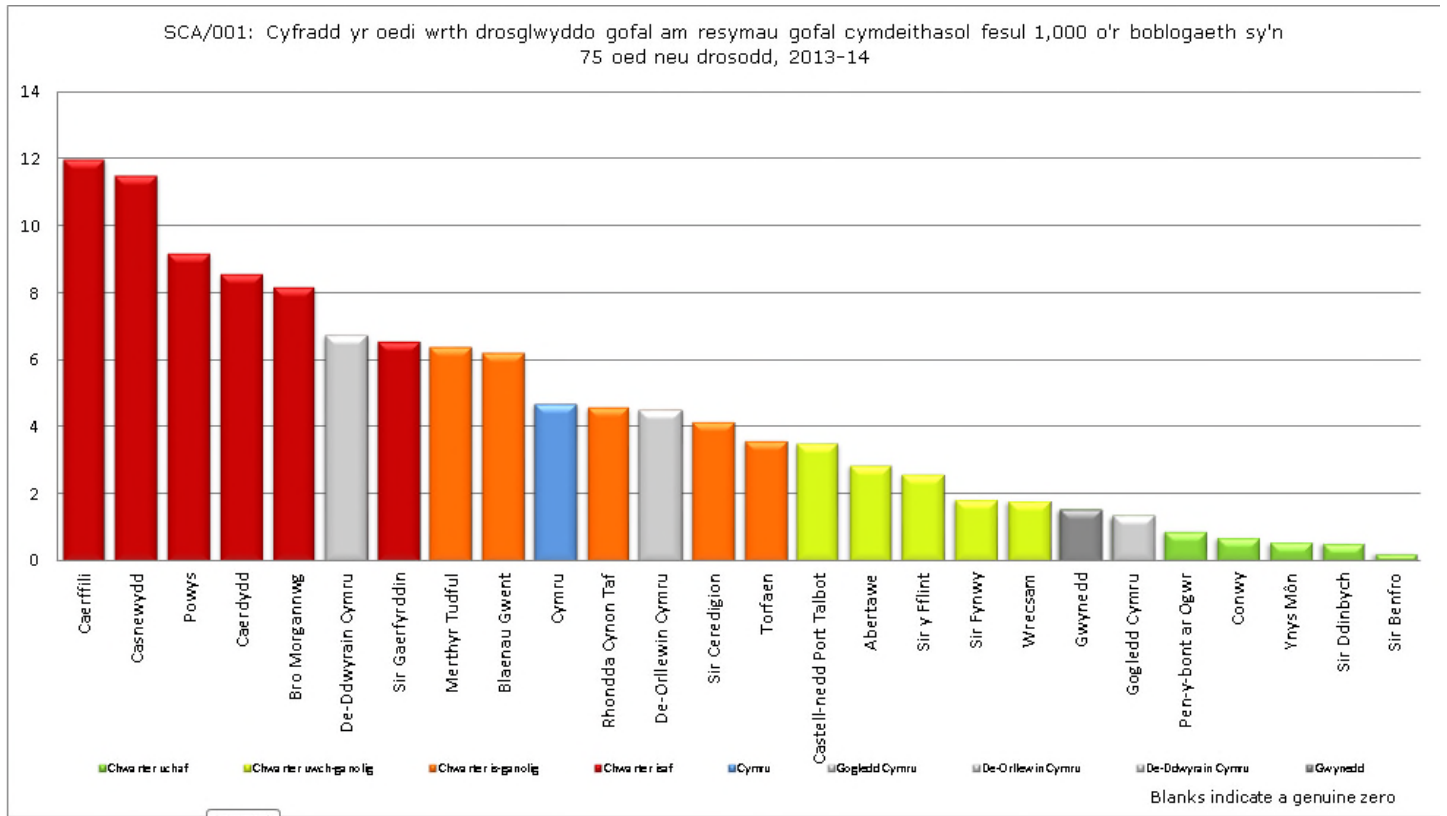
- 3.1 Mae un prif fesurydd cenedlaethol sydd yn mesur perfformiad y Cyngor o ran oedi wrth drosglwyddo o'r ysbyty oherwydd rhesymau gofal cymdeithasol sef: **SCA/001- Cyfradd yr oedi wrth drosglwyddo gofal cymdeithasol fesul 1,000 o'r boblogaeth sy'n 75oed neu drosodd.**
- 3.2 Mae oedi wrth drosglwyddo gofal yn rhywbeth y mae claf preswyl mewn ysbyty sy'n barod i symud ymlaen i'r cam nesaf o'i ofal yn profi, ond yn cael ei rwystro rhag gwneud. Mae 'cam nesaf o ofal' yn delio â holl leoliadau addas y tu fewn a'r tu allan o'r GIG h.y. y cleifion hynny sydd ddim yn gallu cael eu rhyddhau o ofal y GIG, a hefyd cleifion sydd ddim yn gallu cael eu trosglwyddo o fewn y GIG at wely mwy addas.
- 3.3 Mae'r mesurydd felly yn ceisio darganfod cyfradd yr oedi mewn ysbytai i gleifion oherwydd materion gofal cymdeithasol yn unig, e.e. aros i fynd i gartref preswyl neu drefnu gofal cartref. Mae Gwynedd yn perfformio'n dda yn y mesurydd yma, ac yn wir yn 2013/14 roedd Gwynedd y 6ed yng Nghymru. Mae peth llithriad wedi ei wneud ers blwyddyn ddiwethaf, ond mae Gwynedd dal wedi perfformio'n dda.
- 3.4 Yn 2013/14 nodwyd ar 19 achlysur yn y 12 mis o'r flwyddyn oediad wrth drosglwyddo, mewn cymhariaeth â 14 achlysur yn 2012/13. Noder y gall yr un person gael ei gyfri ddwywaith os ydynt yn parhau i brofi oedi o un fis i'r llall.
- 3.5 Gweler y graff isod am berfformiad Gwynedd yn gymharol i Gymru gyfan. Mae Gwynedd wedi gweithio'n galed er mwyn sicrhau bod cyfradd oedi wrth drosglwyddo oherwydd rhesymau gofal

**SCA/001: Cyfradd yr oedi wrth drosglwyddo gofal am resymau gofal cymdeithasol fesul 1,000 o'r boblogaeth sy'n 75 oed neu drosodd**



cymdeithasol yn lleihau, ac fel y gwelir o'r graff isod mae'r cyfradd wedi lleihau yn sylweddol ers 2007/08.

### 3.6 Gweler o'r tabl isod bod Gwynedd yn ystod 2013-14 yn perfformio'n ffafriol iawn o gymharu gyda gweddill awdurdodau eraill Cymru.



**Prif Ganfyddiad**

**Gwelwyd bod y Gwasanaeth Broceriaeth yn gweithio'n effeithiol ar y cyfan gyda Defnyddwyr Gwasanaeth a Darparwyr mewnol ac allanol yn canmol y gwasanaeth.**

**TYSTIOLAETH**

- 4.1 Mae'r gwasanaeth broceriaeth yng Ngwynedd wedi derbyn llawer o ganmoliaeth ers ei sefydlu yn Medi 2010. Y Tîm Broceriaeth yw'r pwynt cyswllt rhwng gweithwyr cymdeithasol, pobl hŷn sy'n cael gofal yn y cartref a darparwyr gofal yn y cartref. Mae'r tîm yn medru ymateb yn fwy effeithiol i bob cais am ofal cartref ac wedi rhyddhau amser gweithwyr cymdeithasol, a arferai drefnu pecynnau gofal yn flaenorol. GWELER ATODIAD
- 4.2 Yng nghynhadledd Gwireddu'r Geiriau: Gwobrau'r Gymraeg mewn Iechyd, Gwasanaethau Cymdeithasol a Gofal Cymdeithasol 2014 enillodd Tîm Broceriaeth Cyngor Gwynedd wobwr am sicrhau bod anghenion iaith y defnyddiwr gwasanaeth yn cael eu nodi'n glir. Hyd y gwyddir, dyma'r unig Dîm Broceriaeth yn y sector gofal cartref sy'n darparu gwasanaeth cwbl ddwyieithog ac sy'n cymryd camau ymarferol iawn i sicrhau bod darpariaeth Gymraeg yn cael ei thargedu lle mae ei hangen. Mae darparwyr felly yn gynyddol ymwybodol o'r ffaith na fydd y Cyngor yn derbyn unrhyw wriadau oddi wrth ei rwymedigaethau cytundebol, sef bod yn rhaid i ddarparwyr fodloni gofynion *Mwy na geiriau*.
- 4.3 Mae'r gwasanaeth broceriaeth hefyd wedi bod yn drefn effeithiol o reoli a datblygu'r farchnad gofal cartref gan gynyddu'r ddarpariaeth sector annibynnol yn sylweddol ers sefydlu'r gwasanaeth.
- 4.4 Mae'r gwasanaeth broceriaeth wedi datblygu adroddiad rheolaethol misol sy'n eu cynorthwyo i gadw golwg ar berfformiad y gwasanaeth. Mae'r adroddiad yn cynnwys nodi'r cyfeiriadau newydd a'r rhai sy'n bodoli'n barod, rhaniad pecynnau yn ôl nifer oriau wythnosol a rhaniad pecynnau newydd i ddarparwyr.
- 4.5 Gweler o'r tabl isod rhaniad pecynnau newydd i ddarparwyr ym mis Medi 2014. Gweler o'r tabl

***Rhaniad pecynnau newydd i ddarparwyr***

O'r cyfeiriadau a ddaeth i sylw Broceriaeth dyma'r rhaniad o'r cynlluniau hynny a gomisiynwyd yn llwyddiannus ac i ba Darparwr Gofal Cartref.

**Yn ogystal, fe gomisiynwyd y pecynnau canlynol:**  
**1 pecyn Gofal Canolraddol ym Meirionnydd;**  
**1 pecyn Galluogi ym Meirionnydd;**

*Angen hefyd nodi mai pecynnau a dderbyniwyd gan gwmnïau yw'r isod, gall fod pecynnau wedi eu cynnig i gwmni ac wedi eu gwrthod gan nad oeddent yn gallu cyrraedd gofynion penodol y pecyn hwnnw. (Gweler tudalen nesaf)*

Mis		Darparwr																					
		Abacare	Age Cymru	Anheddau	Carelink Homecare Services	Cartrefi Cymru	Seashells	Grossroads Care	Cymorth Uaw	Gofal Bro	Compass Care	Gofal Lyn	Independent Living	Inspired Assisted Living	Jane Lewis-Denbighshire	Lewis Jones Care	Mid Wales Home Care	Plas Garnedd	Regard Partnership	Allied Health Care (Bangor)	Allied Health Care (Dolgellau)	TLC (Llanidloes)	Mewnol
MEDI 2014	Ar	3	1	3	0	3	0	1	0	4	0	0	0	0	0	0	0	0	0	0	0	0	8
	Dw	1	0	0	0	0	0	3	3	1	0	0	0	0	0	0	0	0	0	0	0	0	8
	Me	1	0	2	0	0	7	0	0	0	0	0	0	0	0	0	0	0	0	0	7	0	5
	Cyf.	5	1	5	0	3	7	4	3	3	5	0	0	0	0	0	0	0	0	0	7	0	21

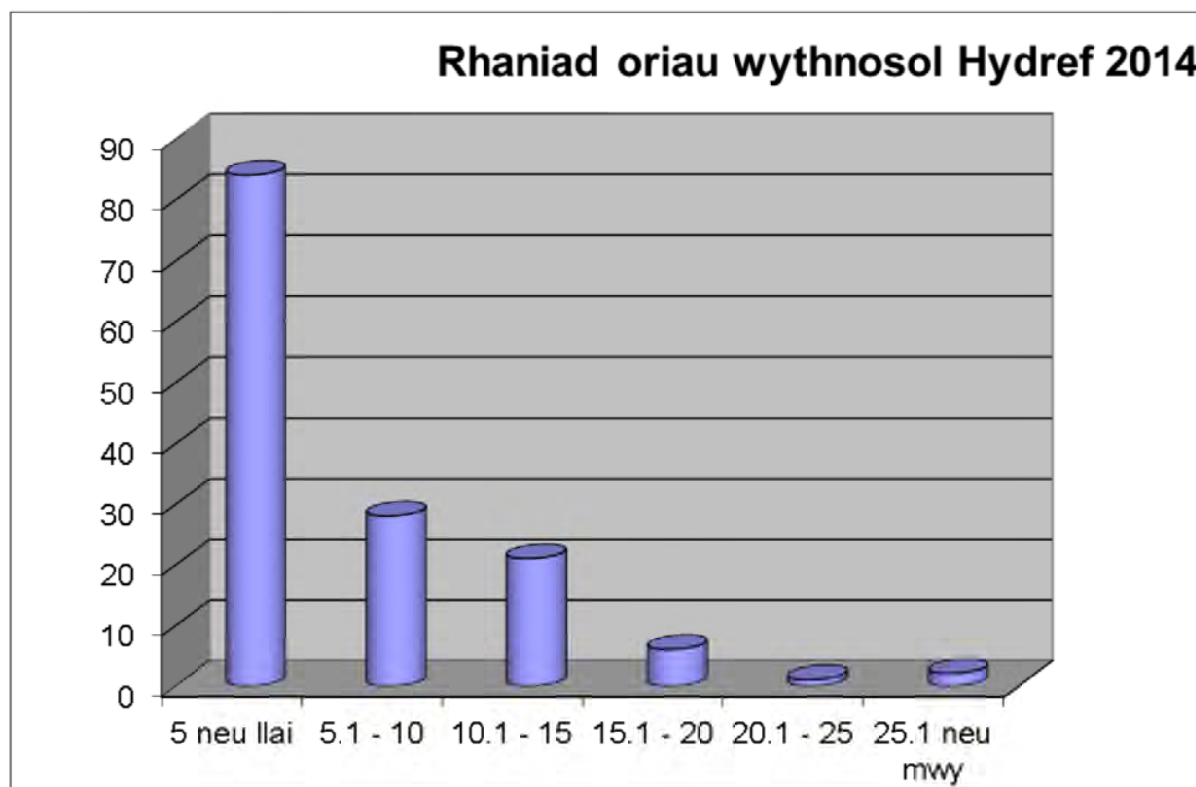
**Mae ffigyrau Allied Healthcare am mis Hydref yn cynnwys 6 pecyn sydd wedi cael eu trosglwyddo o cwmni gofal TLC gan fod y staff wedi gadael i ymuno efo Allied Healthcare. Argyfwng wedi creu'r angen i drosglwyddo'r pecynnau ar frys.**

bod 21 pecyn newydd wedi ei roi i'r ddarpariaeth fewnol a 40 i ddarparwyr allanol.

Ni chynhwysir achosion Canolraddol na Galluogi (a ddarparwyd gan Darparu Mewnol) yn y ffigyrau hyn gan nad yw'r rhain yn cael eu comisiynu gan Broceriaeth. Serch hymny, mae'r ffigyrau yn cynnwys pecynnau Canolraddol a Galluogi sydd wedi eu comisiynu gan Broceriaeth i'r sector breifat pan nad oedd capasiti i dderbyn y pecynnau gan Darparu Mewnol.

4.6 O'r cyfeiriadau a ddaeth i sylw Broceriaeth dyma'r rhaniad o'r cynlluniau gofal yn ôl nifer yr oriau'r wythnos oedd i'w comisiynu.

Mis	Oriau wythnosol						Pecynnau cysgu mewn
	5 neu llai	5.1 - 10	10.1 - 15	15.1 - 20	20.1 - 25	25.1 neu mwy	
HYDREF 2014	84	28	21	6	1	2	2



**Prif Ganfyddiad**

**Bod cleifion yn cael eu trin yn yr Ysbyty am gyfnod eu salwch heb Gynllun Gofal a bod hyn yn arwain at ruthro i lunio Cynllun Gofal cyn eu rhyddhau i'r gymuned gan ei gwneud yn anodd i baratoi ar gyfer cynllunio gofal yn y gymuned.**

**Prif Argymhelliad**

**Cyfarch rhai o wendidau'r trefniadau trosglwyddo cleifion gan roi sylw lle bo angen i lunio Cynllun Gofal newydd yn fuan ar ôl i'r claf gyrraedd yr Ysbyty.**

---

**TYSTIOLAETH**

- 5.1 Un gwendid yn y Ffurflen "Beth sydd yn bwysig", sef ffurflen asesiad intergredig ( y ffurflen sydd i gael ei defnyddio gan lechyd a Gwasanaethau. Cymdeithasol i gyfeirio ymlaen) yw nad ydi'r dyddiad y disgwilir rhyddhau o'r ysbyty yn cael ei nodi arno.
- 5.2 Bu peth camddealltwriaeth am arian gwasanaeth canolraddol yn Arfon eleni. Mae hyn wedi achosi peth anhawster o safbwynt Gofal Canolradd a Galluogi. Mae'r cyfathrebu'n methu weithiau , yn bennaf am fod y cysylltu'n digwydd drwy 'dîm rhithwir' (virtual team). Mae angen i'r nyrsys arwain y gwaith o rannu'r gwybodaeth.
- 5.3 Mae rhai anawsterau yn codi weithiau gydag oediad mewn darparu offer pwrpasol i unigolion.
- 5.4 Er mwyn osgoi unrhyw oedi mae angen cynllun gofal ac unrhyw offer angenrheidiol fod yn ei le cyn i'r unigolyn fynd adref. I alluogi hyn i ddigwydd mae angen dechrau ar y cynllun gofal yn syth pan mae'r person wedi cyrraedd yr ysbyty. Nid yw hyn bob amser yn digwydd yn syth ar hyn o bryd.
- 5.5 Nid yw pobl weithiau yn sylweddoli gwir effaith y strôc nes iddynt ddychwelyd adref, gan eu bod yn derbyn cefnogaeth yn yr ysbyty gan nyrsys, ffisiotherapyddion a therapyddion galwedigaethol. Mae hefyd posib bod unigolyn yn dioddef o fwy nag un cyflwr, ac mae angen adnabod angen mwyaf yr unigolyn.
- 5.6 Yn ogystal â hyn mae anawsterau yn codi oherwydd nad yw pobl yn adnabod gweithwyr y trydydd sector fel pobl broffesiynol, ac o'r herwydd yn gyndyn i rannu gwybodaeth lawn gyda'r Gymdeithas. Mae hyn yn gallu achosi anawsterau oherwydd bod angen yr holl wybodaeth o'r sefyllfa ac nid yn unig y manylion craidd.
- 5.7 Nodwyd pryder gan swyddogion Groes Goch er yn y mwyafrif o achosion bod anghenion yr unigolyn yn cael eu cyfarch yn effeithiol gan yr amrywiol weithredoedd a gwasanaethau a ddarperir gan yr amrywiol sefydliadau, nad oedd yma ddull clir ac integredig.
- 5.8 Y drefn ar hyn o bryd yw bod staff Tîm Cynghori ac Asesu neu Weithiwr Cymdeithasol yn diweddarau'r wybodaeth am y claf ar system electronig o'r enw RAISE. Mae'r prosiect (Un

Pwynt Cyswllt) yn edrych ar sut i ddatblygu'r system data electronig a fyddai'n medru cael ei gyd ddefnyddio gan y gwasanaeth iechyd hefyd yn sgil datblygu gwaith llawn integredig i'r dyfodol. Yr amcan yw gwneud y gorau i'r claf (gan ystyried iechyd a gofal) heb oedi ac i sicrhau cefnogaeth gynnar i arbed argyfwng a cholled o annibyniaeth i'r unigolyn.

- 5.9 Pan fo problem yn codi neu gŵyn yn cael ei dderbyn e.e. iechyd yn anfon unigolyn adref yn hwyr yn y nos heb fod trefniadau mewn lle, yn arferol byddai Swyddog Eiriolaeth yr elusen (Age Cymru) yn delio â'r mater ond ei fod yn ddibynnol ar yr achos.
- 5.10 Un o'r meysydd sy'n peri pryder arbennig yw maes dementia. Nid oes darpariaeth digonol a phwrpasol ar gael yng Ngwynedd ar hyn o bryd. Yn wir, mae'n sefyllfa argyfyngus. Un o nodweddion hyn yw bod cleifion yn aros yn hirach na'r angen yn yr ysbyty gan gyfrannu at ddiffyg gwlâu at ddefnydd triniaeth aciwt. Does dim digon o ddarpariaeth gwlâu nyrsio na phreswyl arbenigol.
- 5.11 Yn ystod y blynyddoedd diwethaf fe gaewyd Ward Heulwen yn Ysbyty Gwynedd a oedd yn arbenigo mewn gwaith dementia ac fe gyfeirir pob achos dementia at Ysbyty Cefni yn Llangefni. Caewyd un o wardiau Ysbyty Cefni yn ogystal.
- 5.12 Un o'r elfennau sy'n cyfrannu at y pwysau yw diffyg nyrsys sy'n arbenigo mewn gofal dementia.
- 5.13 Mae natur cytundebau rhan amser rhai gweithwyr cymdeithasol a therapyddion galwedigaethol yn golygu bod cydlynw'r gwaith yn anodd ar adegau. Weithiau bydd dyddiau neu wythnosau'n mynd heibio cyn cael ymateb.
- 5.14 Mae peth problemau'n gallu codi gyda phecynnau cymhleth o ofal. Er enghraifft lle bydd galw ar y cwmni i ddarparu anghenion ychwanegol fel 'peg feeds' a phrofi gwaed y person sy'n derbyn y gwasanaeth. Mae hyn yn gallu arwain at gostau ychwanegol heb gyllid ar eu cyfer.
- 5.15 Weithiau bydd cleifion yn datgan yn Ysbyty Gwynedd nad ydynt angen cefnogaeth i ddychwelyd adref, ond unwaith mae'r realiti o gyrraedd adref yn taro, mae'n nhw neu aelod o'r teulu yn sylweddoli eu bod angen cefnogaeth. Yna byddent yn cysylltu ag un o'r Tîmoedd ardal a bydd angen gwneud trefniadau brys bryd hynny.
- 5.16 Yn Ysbyty Alltwn rhai anawsterau wedi codi oherwydd diffygion cyfathrebu rhwng staff ar y wardiau.
- 5.17 Yn gyffredinol arhosiad claf yn yr ysbyty gymunedol yn tueddu i fod yn hirach nag yn Ysbyty Gwynedd a hyn yn golygu bod mwy o amser i gynllunio ar gyfer rhyddhau.
- 5.18 Nodwyd bod diffyg ymwybyddiaeth gan staff lechyd am y ffurflen newydd. Mae rhai aelodau o staff lechyd yn dal i lenwi'r hen ffurflen gan nad ydynt yn ymwybodol bod y ffurflen wedi ei baratoi ar y cyd efo lechyd.

- 5.19 Bod rhai Doctoriaid a Nyrsys yn cysylltu â'r tîm i gael ffrâm gerdded er mai lechyd sydd yn darparu.
- 5.20 Y byddai'n fuddiol os byddai staff lechyd efo gwell dealltwriaeth o'r gwasanaethau sy'n cael eu cynnig pan yn siarad efo unigolion yn yr ysbytai cymunedol cyn i'r unigolyn fynd adref.
- 5.21 Nodwyd y byddai'n hynod werthfawr pe byddai systemau TG y Cyngor ac lechyd yn siarad efo'i gilydd er hwyluso mynediad i wybodaeth.
- 5.22 Er nad oes capasiti i gynyddu gweithgaredd Hebrwng y Groes Goch heb fwy o adnoddau, mae'n bryder hefyd bod cyn lleied o ymwybyddiaeth am y gwasanaeth ymhlith staff yr ysbyty ac yn gyffredinol. Gallai staff y Bwrdd lechyd a Gweithwyr Cymdeithasol y Cyngor ehangu'r ymwybyddiaeth yma.
- 5.23 Os bydd anghenion y cleient yn newid yn sylweddol ar ôl bod yn yr Ysbyty, bydd y Gweithiwr Cymdeithasol yn cau'r Pecyn Gofal yn Ysbyty Gwynedd, a bydd Pecyn Gofal newydd yn cael ei agor ar gyfer y cleient yn Ysbyty Bryn Beryl.
- 5.24 Mae hyn yn gallu creu anawsterau ac aneglurder i'r cleient a staff Ysbyty Bryn Beryl. Mi all hyn olygu bod gweithiwr cymdeithasol newydd yn llunio'r Pecyn Gofal newydd. Byddai'n well parhau gyda'r un Pecyn Gofal a'r un Gweithiwr Cymdeithasol.
- 5.25 Pan fydd Pecyn Gofal newydd yn cael ei greu mi all hyn gymryd hyd at bythefnos. Canlyniad hyn yw bod cleient yn gallu aros yn rhy hir yn yr ysbyty cyn trosglwyddo adref.
- 5.26 Byddai cael un Gweithiwr Cymdeithasol yn delio gydag Ysbyty Bryn Beryl yn well.



**Prif Ganfyddiadau**

**Mae potensial i gynyddu'r defnydd o wasanaethau sy'n cael eu darparu gan y Trydydd Sector ond mae diffyg gwybodaeth am y gwasanaethau yn sylweddol.**

**Prif Argymhelliad**

**Cefnogi'r Trydydd Sector i gydlynu gwasanaethau ataliol a chefnogol yn y gymuned a sicrhau bod ganddynt adnoddau digonol i ddiwallu hyn ac i gynyddu dealltwriaeth ac ymwybyddiaeth gweithwyr rheng flaen o wasanaethau'r trydydd sector.**

---

**TYSTIOLAETH**

- 6.1 Mae angen ystyried yn fanwl gyda nifer o sefydliadau yn cynnwys awdurdodau lleol, Gwasanaeth Ambiwlans, sefydliadau'r Trydydd Sector ac eraill. Mae angen ystyried sut orau i ddarparu gwasanaethau cludiant, gwasanaethau gofal cartref a phreswyl, a gofal yng nghartrefi pobl. Gofynnir am arweiniad clir a chadarn gan y Bwrdd Iechyd ar y materion yma.
- 6.2 Dylid llunio cynllun integredig ar draws y gogledd yn cael ei arwain gan y Bwrdd Iechyd sy'n cynnwys darparwyr cludiant cymunedol.
- 6.3 Mae'n bwysig bod y Bwrdd Iechyd yn cydweithio gyda sefydliadau eraill i gynllunio a datblygu gwasanaethau effeithiol ar draws Gogledd Cymru.
- 6.4 Mae cyswllt da rhwng gweithwyr y Gymdeithas Strôc gyda'r Bwrdd Iechyd, ac yn enwedig gyda'r wardiau strôc yn Ysbyty Gwynedd, Ysbyty Maelor, Wrecsam ac Ysbyty Bronglais, Aberystwyth.
- 6.5 Mae ychydig o fewnbwn gan Wasanaethau Cymdeithasol y Cyngor gyda'r Tîm Oedolion yn cysylltu os mae unigolyn wedi cael strôc cyn iddynt ddod i gysylltiad gyda hwy.
- 6.6 Yn aml mae pobl yn mynd yn ddryslyd o ran pwy y dylent gysylltu gyda neu pwy maent wedi bod yn siarad gyda, gan fod llawer o bobl yn cael mewnbwn i sefyllfa'r claf. Mae hyn yn cynnwys pobl yn yr ysbyty ac yn y gymuned.
- 6.7 Nid yw pobl weithiau yn sylweddoli gwir effaith y strôc nes iddynt ddychwelyd adref, gan eu bod yn derbyn cefnogaeth yn yr ysbyty gan nyrsys, ffisiotherapyddion a therapyddion galwedigaethol. Mae hefyd posib bod unigolyn yn dioddef o fwy nag un cyflwr, ac mae angen adnabod angen mwyaf yr unigolyn.
- 6.8 Un o'r anawsterau mwyaf yw'r ffaith mai dim ond un swyddog sydd ar gael ar draws Gwynedd a Môn. Mae'r swyddog yma yn cael ei hariannu trwy BIPBC a gan Gyngor Ynys Môn, nid yw Cyngor Gwynedd wedi cyfrannu tuag at y gwasanaeth ers rhyw dair blynedd. Roedd arfer bod swyddog oedd yn gwasanaethu Ynys Môn ac Arfon a swyddog arall ar gyfer Meirionydd a Dwyfor. Mae sefyllfa ddaearyddol y sir yn gallu bod yn anodd. Oriau craidd y gwasanaeth yw 25awr yr wythnos ar draws Gwynedd a Môn.

- 6.9 Mae trafndiaeth yn broblem i bobl, oherwydd ar ôl cael strôc nid yw pobl yn cael gyrru am fis. Yn ogystal â hyn mae rhaid iddynt fynd i gael eu hasesu mewn Canolfan Asesu yn Glan Clwyd cyn y mae modd iddynt yrru car. Mae pobl felly yn ddibynnol ar drafnidiaeth gyhoeddus, neu deulu a ffrindiau sydd yn gallu bod yn anodd.
- 6.10 I'r dyfodol byddai'r Gymdeithas yn hoffi gwneud mwy o waith ataliol, fel yr hyn sy'n cael ei drefnu ar y cyd gyda CCG yn Bermo. Sef digwyddiad fydd yn codi ymwybyddiaeth pobl o strôc a'r ffactorau sydd yn effeithio ar risg bobl o gael strôc a hefyd cymryd pwysau gwaed pobl.
- 6.11 Ar hyn o bryd mae diffyg dealltwriaeth o beth ydi strôc a'r effaith cudd y gall strôc ei gael ar unigolyn yn amlwg gyda rhai swyddogion y Cyngor. Byddai darparu hyfforddiant ar effaith strôc a'r gwasanaeth mae'r Gymdeithas Strôc yn ei gynnig yn fuddiol.
- 6.12 Yn ogystal â hyn mae anawsterau yn codi oherwydd nad yw pobl yn adnabod gweithwyr y trydydd sector fel pobl broffesiynol, ac o'r herwydd yn gyndyn i rannu gwybodaeth lawn gyda'r Gymdeithas. Mae hyn yn gallu achosi anawsterau oherwydd bod angen yr holl wybodaeth o'r sefyllfa ac nid yn unig y manylion craidd.
- 6.13 Y Groes Goch - Yng Ngwynedd, mae'r gwirfoddolwyr yn gweithio'n bennaf gyda phobl hŷn er mwyn eu galluogi i adennill annibyniaeth yn dilyn salwch neu i gadw'n actif.
- 6.14 Mae trefniadau cyllido pob awdurdod lleol ar draws gogledd Cymru yn wahanol iawn. Ceir cyd-gomisiynu neu gomisiynu gan awdurdodau lleol. Yng Ngwynedd, nid ydyw Cyngor Gwynedd yn comisiynu gwaith gan y Groes Goch. Y Bwrdd Iechyd yw'r unig gomisiynydd.
- 6.15 Nodwyd pryder gan swyddogion er yn y mwyafrif o achosion bod anghenion yr unigolyn yn cael eu cyfarch yn effeithiol gan yr amrywiol weithredoedd a gwasanaethau a ddarperir gan yr amrywiol sefydliadau, nad oedd yma ddull clir ac integredig.
- 6.16 Mi allai weithio'n well petai'r swyddogaethau a gweithgareddau sydd angen gan wirfoddolwyr yn cael eu hadnabod a'u diffinio'n glir mewn dull integredig pa bynnag sefydliad sy'n ymwneud â darparu'r gwasanaeth. Gellid cyflawni hyn drwy ddod â sefydliadau at ei gilydd mewn consortia i ddarparu'r gwasanaeth. Yr elfen allweddol yw gallu cydweithio'n effeithiol gyda sefydliadau eraill. Enghraifft o hyn yw Rhwydwaith Cyfeillio Gwynedd ac Ynys Môn sy'n cael ei hwyluso gan *Cynllun Ffrindia*, Mantell Gwynedd.
- 6.17 Mae Grŵp Ymgysylltu (Uned Gofal Cwsmer a Gwybodaeth) yn cael ei gadeirio gan yr Uwch Reolwr Busnes. Mae'n cydlynu materion ymgysylltu o ran prosiectau penodol a sicrhau rhaglenni gwaith e.e. maes anabled dysgu
- 6.18 Mae'r Uned yn gyfrifol am daflenni. Mae'r taflenni cyfredol yn cynnwys y canlynol:  
*Taliadau Uniongyrchol , Gwrando, Ymateb, Gwella, Cefnogaeth Galluogi, Urddas mewn Gofal, Talu am Wasanaethau Gofal Dibreswyl (2014-15), Sut i gael y Cymorth rydych chi angen.*
- 6.19 Rôl Rheolwr Trosglwyddo Partneriaeth mewn Gofal ym mis Awst 2014 oedd arwain gwaith *Un Pwynt Mynediad* sy'n gynllun gweithredu'n integredig rhwng y sector gyhoeddus, y

trydydd sector a'r sector annibynnol er mwyn gweithio'n agosach i gynllunio a darparu gwasanaethau sy'n cefnogi oedolion i edrych ar ôl eu hunain yn well, cryfhau eu llesiant ac sy'n helpu iddynt aros mor annibynnol â thu hwnt i wasanaethau mor hir â phosib. Mae o hefyd yn dilyn proses asesiad i ganiatáu bod y rhai sydd angen mynediad at wasanaethau yn derbyn hyn cyn gynted â bo modd.

- 6.20 Roedd y Swyddog yn gweithredu fel Rheolwr Prosiect ar ran Gwynedd i ddatblygu'r gwaith lleol a hefyd ar lefel rhanbarthol ar draws Gogledd Cymru . Mae peth oedi ar elfennau o'r gwaith lleol ar hyn o bryd gan fod newidiad sylfaenol yn cymryd lle o fewn yr Adran ac mae'r Uwch Reolwr a oedd yn gyfrifol am y prosiect i ffwrdd ar gyfnod o salwch. (Dëllir bod swydd y Rheolwr Prosiect hefyd wedi ei dileu erbyn hyn).
- 6.21 Cafwyd peth awgrymiadau gan rai a holwyd nad edd y ddarpariaeth trydydd sector yn medru darparu yr hyn sydd ei angen ar y defnyddiwr ar yr adeg y mae ei angen.
- 6.22 Gweithredir trefn broceriaeth gyda darparwyr yn y sector gyhoeddus a phreifat ar gyfer pecynnau gofal yn y gymuned. Byddai sefydlu trefn o'r fath ar gyfer darparwyr y trydydd sector yn ddefnyddiol. Yn y drefn broceriaeth, bydd y Gweithiwr Cymdeithasol yn cynnal asesiad o anghenion y defnyddiwr ac yna'n gofyn i'r Brocer pa opsiynau sydd ar gael sy'n cyfateb i angen y defnyddiwr ac yn eu cyfeirio at y gwirfoddolwr.
- 6.23 Yn hanesyddol roedd cyfeiriadau am ofal canolradd hefyd yn cael eu cyfeirio'n uniongyrchol at y Gwasanaeth Darparu mewnol, ond bellach oherwydd diffyg capasiti mae mwy o gyfeiriadau'n cael eu cyfeirio at Broceriaeth.
- 6.24 Bydd y ddau dîm (Ardal Dwyfor) yn cyfeirio cleientiaid i gael cymorth gan y gwahanol fudiadau sy'n cynnig gwasanaeth gan gynnwys gwasanaeth siopa.
- 6.25 Y byddai'n fuddiol os byddai staff lechyd efo gwell dealltwriaeth o'r gwasanaethau sy'n cael eu cynnig pan yn siarad efo unigolion yn yr ysbytai cymunedol cyn i'r unigolyn fynd adref. (Gellir adeiladu ar y gwaith sydd ar y gweill drwy'r prosiect 'The Big Room' yn Ysbyty Gwynedd.)
- 6.26 Nodwyd y byddai'n hynod werthfawr os byddai systemau TG y Cyngor ac lechyd yn siarad efo'i gilydd er hwyluso mynediad i wybodaeth.
- 6.27 Bod y drefn un pwynt cyswllt yn dod yn fuan ac y gobeithir y byddai'n ei gwneud yn haws i unigolion dderbyn gwybodaeth.
- 6.28 Ei fod yn hynod bwysig bod unigolion yn ymwybodol o fanylion cyswllt y tîm.
- 6.29 Cludiant y Groes Goch - Er nad oes capasiti i gynyddu gweithgaredd heb fwy o adnoddau, mae'n bryder hefyd bod cyn lleied o ymwybyddiaeth am y gwasanaeth ymhlith staff yr ysbyty ac yn gyffredinol. Gallai staff y Bwrdd lechyd a Gweithwyr Cymdeithasol y Cyngor ehangu'r ymwybyddiaeth yma.

- 6.30 Mae angen edrych ar drefniadau caffael a chytundeb lefel gwasanaeth yn ofalus er mwyn gwneud y defnydd gorau o'r gwasanaeth. Yn y diwedd mae helpu cadw pobl yn annibynnol o fudd i'r unigolyn ac i'r gwasanaeth iechyd-gofal yn gyffredinol.
- 6.31 Roedd rhai o'r farn nad ydi'r Trydydd Sector yn medru cynnig llawer o opsiynau oherwydd bod angen gofal arbenigol gan amlaf, megis darparu gofal personol, symud a thrin cleifion, ac yn y blaen. Nodwyd ar y llaw arall mai'r realiti yw bod y Trydydd Sector yn cynnig gofal arbenigol megis *Hosbis yn y Cartref*, *nyrsio yn y Cartref*, *Hosbis Gofal Dydd a Therapi Cyflenwol Cymunedol* ac amryw o ddarparwyr eraill.
- 6.32 Nododd fod angen cryfhau'r cysylltiad rhwng y Cyngor a'r Bwrdd Iechyd trwy farchnata'r ddarpariaeth sydd yn cael ei gynnis yn y canolfannau *Byw yn Dda*, er mwyn cael mwy o fynychwyr. Yn ogystal, mae angen siarad pellach gyda mudiadau gwirfoddol, er mwyn cynyddu'r cymorth sydd ar gael.
- 6.33 Nododd y byddai ymweliadau gan weithwyr cymdeithasol yn cryfhau'r ymwybyddiaeth o'r gwasanaethau a gynigir. Byddai hynny'n hwyluso cyfeirio unigolion at y ddarpariaeth sydd ar gael yn y canolfannau *Byw yn Dda*. Mae trefniadau ar y gweill i godi ymwybyddiaeth timau gwasanaethau lleol.
- 6.34 Mae'n hanfodol bod Gofalwyr yn derbyn cefnogaeth i'w cynorthwyo i ymdopi â'r gofynion gofalu am eu hanwyliaid. Mae nifer o fudiadau'r Trydydd Sector yn chwarae rôl bwysig yn hyn o beth – e.e. swyddog o *Wasanaeth Cynnal Gofalwyr* yn Ysbyty Gwynedd.
- 6.35 Nid oes darpariaeth am Ofal Lliniarol na darpariaeth breswyl (adeilad pwrpasol) yng Ngwynedd fel *Hosbis Dewi Sant* yn Llandudno.
- 6.36 Mae angen gweithio'n agos gyda'r Trydydd Sector i sicrhau bod gan y sector gapasiti digonol i ddiwallu anghenion.
- 6.37 Mae rôl allweddol gan y Trydydd Sector o safbwynt darparu cludinat cymunedol, ac mae angen cydlynu'r ddarpariaeth yn well.
- 6.38 Mae mudiadau'r Trydydd Sector yn meddu ar arbenigedd a gwybodaeth am rai cyflyrau penodol. Mae'n hanfodol bod y rhai sydd angen yn cael eu cyfeirio atynt am wybodaeth a chynghor yn amserol – e.e. *Cymdeithas Alzheimers*, *Parkinson's*, *Y Gymdeithas Strôc* a mudiadau sy'n gweithio ym maes canser.

**Prif Ganfyddiad**

**Er bod gwelliant yn y trefniadau o safbwynt rhyddhau cleifion ar y penwythnosau, mae lle i wella hyn ymhellach.**

**Prif Argymhelliad**

**Asesu llwyddiant y prosiect *Gofal Canolradd* a sicrhau diyniant yn dilyn terfynu'r grant i ddelio gydag unrhyw ddiffygion sy'n parhau o safbwynt cynnal gwasanaeth y timau rhyddhau ysbytai, a thimau cymunedol yn llawn dros y penwythnosau.**

---

**TYSTIOLAETH**

- 7.1 Un gwendid yn y Ffurflen "Beth sydd yn bwysig", sef ffurflen asesiad intergredig ( y ffurflen sydd i gael ei ddefnyddio gan iechyd a gwas. Cym i gyfeirio ymlaen) yw nad ydi'r dyddiad y disgwilir rhyddhau o'r ysbyty yn cael ei nodi arno.
- 7.2 Bu peth camddealltwriaeth am arian gwasanaeth canolraddol yn Arfon eleni. Mae hyn wedi achosi peth anhawster o safbwynt Gofal Canolradd a Galluogi. Mae'r cyfathrebu'n methu weithiau , yn bennaf am fod y cysylltu'n digwydd drwy 'dîm rhithwir' (virtual team). Mae angen i'r nyrsys arwain y gwaith o rannu'r gwybodaeth.
- 7.3 Dylid cynnal asesiad llawn o'r cynigion sydd yn cyfarch anghenion Deddf Cydraddoldeb 2010 ac sy'n mynd yn bell tu hwnt i hynny o safbwynt ystyried gofynion grwpiau a chymunedau ar draws y gogledd.
- 7.4 Mae peilot yn cael ei redeg ar hyn o bryd gydag arian trwy'r Grant Gofal Canolradd (ICF) lle mae swyddog maes Gofal a Thrwsio yn rhoi cymorth i unigolion symud ymlaen i Tai Gofal Ychwanegol Cae Garnedd, Bangor .
- 7.5 Os yw'r peilot yn llwyddiant byddai gallu cynnig y gwasanaeth hwn i fwy o drigolion Gwynedd o fudd. Bydd y gwasanaeth yn edrych ar opsiynau eraill hefyd h.y. tŷ llai, tŷ yn nes at y teulu, tŷ gyda warden ar safle.
- 7.6 Yn ychwanegol i'r Uned ym Mhenygroes, trwy bres Grant Gofal Canolradd (ICF) mae'r gwasanaeth yn agor 3 Uned ychwanegol o'r fath, 2 ym Meirionnydd yng nghartrefi *Llys Castan a Bryn Blodau* ac un yn Nwyfor yn Cartref *Plas y Don*.
- 7.7 Mae rhai anawsterau yn codi weithiau gydag oediad mewn darparu offer pwrpasol i unigolion.
- 7.8 Er mwyn osgoi unrhyw oedi mae angen cynllun gofal ac unrhyw offer angenrheidiol fod yn ei le cyn i'r unigolyn fynd adref. I alluogi hyn i ddigwydd mae angen dechrau ar y cynllun gofal yn syth pan mae'r person wedi cyrraedd yr ysbyty. Nid yw hyn bob amser yn digwydd yn syth ar hyn o bryd.

- 7.9 Ar hyn o bryd pobl 65 oed a hŷn sydd yn derbyn ein gwasanaeth galluogi. Bydd hyn yn cael ei ymestyn i bobl sydd yn 60 oed a hŷn i'r dyfodol.
- 7.10 Mae Caffi Strôc wedi ei sefydlu yn Arfon er cryn amser ym Mangor a Chaernarfon. Gwirfoddolwyr bellach sy'n rhedeg y rhain. Mae'r Gymdeithas wrthi yn sefydlu Caffi Strôc ym Meirionnydd, Blaenau Ffestiniog a Dwyfor, Pwllheli, ar hyn o bryd gyda phres trwy'r Grant Gofal Canolradd (ICF). Pres dros dro am flwyddyn yw hon, ond y gobaith ydi y bydd posib i wirfoddolwyr rhedeg y rhain i'r dyfodol unwaith y byddant wedi eu sefydlu.
- 7.11 Pan fo problem yn codi neu gŵyn yn cael ei dderbyn e.e. iechyd yn anfon unigolyn adref yn hwyr yn y nos heb fod trefniadau mewn lle, yn arferol byddai Swyddog Eiriolaeth yr elusen (Age Cymru) yn delio â'r mater ond ei fod yn ddibynnol ar yr achos.
- 7.12 Yn hanesyddol roedd cyfeiriadau am ofal canolradd hefyd yn cael eu cyfeirio'n uniongyrchol at y Gwasanaeth Darparu mewnol, ond bellach oherwydd diffyg capasiti mae mwy o gyfeiriadau'n cael eu cyfeirio at Broceriaeth.
- 7.13 Yn gyffredinol bydd tua 4 neu 5 cyfeiriad yn fisol ar draws y Sir o safbwynt gofal canolradd; gyda thua 9 y mis o safbwynt galluogi yn dod trwy'r gwasanaeth Broceriaeth. Mae'r niferoedd o gyfeiriadau am y math yma o wasanaeth wedi cynyddu dros y 6 mis diwethaf (Medi 2014).
- 7.14 Un anhawster yw ceisiadau'n cael eu cyflwyno ar brynhawn Dydd Gwener i ollwng cleifion yn fyr rybudd dros y penwythnos. Mae angen mwy o rybudd er mwyn cynnal asesiad cyn rhyddhau cleifion.
- 7.15 Un rhwystr arall yw bod y Storfa yn yr Ysbyty ar gau ar y penwythnos, felly, hyd yn oed ar ôl cynnal asesiad, nid oes modd cael yr offer priodol ar gyfer gollwng y claf.
- 7.16 Mae natur cytundebau rhan amser rhai gweithwyr cymdeithasol a therapyddion galwedigaethol yn golygu bod cydlynu'r gwaith yn anodd ar adegau. Weithiau bydd dyddiau neu wythnosau'n mynd heibio cyn cael ymateb.
- 7.17 Mae son am ymestyn y gwasanaeth i roi cefnogaeth 7 diwrnod yr wythnos. Dim llawer o ddiddordeb gan y gweithlu presennol mewn gweithio ar benwythnosau.

**Prif Ganfyddiadau**

**Nid oes trefniant gyda Gweithwyr Cymdeithasol Cyngor Sir Ceredigion o safbwynt cleifion sy'n cael eu rhyddhau o Ysbyty Bronglais i Dde Gwynedd. Yn ogystal, mae'r ffaith bod cleifion o Feirionnydd yn cael eu cyfeirio i dri lleoliad gwahanol yn Aberystwyth, Wrecsam a Bangor yn gallu cymhlethu'r sefyllfa.**

**Prif Argymhelliad**

**Cydweithio gyda Bwrdd Iechyd Hywel Dda i gytuno trefniant gyda Thîm Rhyddhau Ysbyty Bronglais i ryddhau cleifion i Dde Meirionnydd.**

---

**TYSTIOLAETH**

- 8.1 Mae elfen wledig ardal Dolgellau yn cael effaith ar nifer o faterion. Un agwedd benodol sydd wedi dod yn amlwg yw'r angen i wneud y mwyaf o fynychu Clinigau Ymgynghorwyr yn Nolgellau. Mae problemau wedi bod gyda'r Bwrdd Iechyd yn ganolog yn cyfeirio cleifion i Wrecsam ac Ysbyty Gwynedd yn hytrach nag i'r clinig yn Nolgellau.
- 8.2 Bydd swyddogion sy'n gweithio yn Wrecsam neu Bangor yn gosod cleifion i fynychu clinigau yn Wrecsam neu Bangor fel arfer er bod clinigau mwy cyfleus ar gael i gleifion lleol yn Nolgellau.
- 8.3 Canlyniad hyn yn aml yw bod cleifion yn cael anhawster i fynychu'r apwyntiad oherwydd y pellter a chymhlethdodau cludiant a threfniadau gofal ac ati.
- 8.4 Un ffordd hawdd o ddatrys hyn fyddai i'r swyddogion yn Wrecsam a Bangor edrych ar gôd post y claf er mwyn trefnu apwyntiad yn y man mwyaf cyfleus.
- 8.5 Gofynnir am gytuno gyda Byrddau Iechyd Hywel Dda a Phowys a'r Gwasanaeth Ambiwlans sy'n sicrhau bod cleifion o Dde Gwynedd ond yn cael eu cyfeirio i Dde Cymru pan fo angen hynny ar y claf.
- 8.6 Mae angen datganiad ar y cyd gydag Ysbyty Bronglais ynglŷn â mynediad i wasanaethau.
- 8.7 Mae angen ail edrych ar y bwriad o ganoli gwasanaethau Pelydr X, gan ystyried cynnal gwasanaeth yn Ysbyty Tywyn neu Ysbyty Machynlleth.
- 8.8 Mae'n bwysig bod y Bwrdd Iechyd yn cydweithio gyda sefydliadau eraill i gynllunio a datblygu gwasanaethau effeithiol ar draws Gogledd Cymru.
- 8.9 Nid oes gymaint o gartrefi ym Meirionnydd ac mae hyn yn gallu achosi problemau gyda chyfeiriadau nid yn unig sy'n dod o Ysbyty Gwynedd, ond o Ysbyty Maelor, Wrecsam ac Ysbyty Bronglais Aberystwyth.
- 8.10 Mae denu gwirfoddolwyr yn ne Gwynedd yn anodd. Maent wedi cynnal nifer o ymgyrchoedd. Mae'n bosibl bod gormod o sefydliadau yn 'cystadlu' am yr un bobl i ddod yn wirfoddolwyr.

- 8.11 Mi allai weithio'n well petai'r swyddogaethau a gweithgareddau sydd angen gan wirfoddolwyr yn cael eu hadnabod a'u diffinio'n glir mewn dull integredig pa bynnag sefydliad sy'n ymwneud â darparu'r gwasanaeth. Gellid cyflawni hyn drwy ddod â sefydliadau at ei gilydd mewn consortia i ddarparu'r gwasanaeth. Yr elfen allweddol yw gallu cydweithio'n effeithiol gyda sefydliadau eraill. Enghraifft o hyn yw Rhwydwaith Cyfeillio Gwynedd ac Ynys Môn sy'n cael ei hwyluso gan *Cynllun Ffrindia* Mantell Gwynedd.
- 8.12 Bod problemau yng nghyswllt trafndiaeth, yn enwedig yn Ne Meirionnydd, gydag unigolion yn methu mynychu gweithgareddau oherwydd nad oes trafndiaeth ar gael i'r lleoliadau. Nodwyd bod gan yr elusen fysiau mini a ddefnyddir ar gyfer tripiâu ar y mwyaf oherwydd y gost.
- 8.13 Bod natur ddwys cyflyrau unigolion yn golygu ymrwymiad amser a chynnydd mewn costau oherwydd bod angen ymweld â'r unigolyn nifer o weithiau.
- 8.14 Mae prinder darpariaeth mewn rhai ardaloedd ac yn ardal Meirionnydd yn arbennig.
- 8.15 Mae tuedd i bob cwmni fod yn weithredol mewn un ardal (Meirionnydd, Arfon neu Dwyfor). Cafwyd datblygiad yn ddiweddar lle y cyfunwyd dau gwmni – '*Abacare*' (a oedd yn bennaf weithredol yn ardal Meirionnydd) gyda '*Caredig*' (a oedd yn bennaf weithredol yn ardal Arfon). Mae'r cwmni newydd i weld yn ymestyn ymhellach i *Bowys* yn ogystal erbyn hyn.
- 8.16 Y rhoddir gwasanaeth i unigolion ar draws Gwynedd ond bod diffyg darpariaeth yn Ardal Meirionnydd yn gallu bod yn rhwystr.
- 8.17 Mae gwasanaeth (Cludiant y Groes Goch) sy'n cael ei redeg o Fachynlleth yn darparu cludiant i ac o Ysbyty Gwynedd, ond ni ddarperir gwasanaeth i ac o'r Ysbytai Cymunedol.
- 8.18 Wrth holi am yr agwedd o'r ysbyty i'r cartref yn Ysbyty Tywyn, darganfuwyd nad oedd aseswyr Gwasanaethau Cymdeithasol Gwynedd yn asesu cleientiaid o dde Gwynedd yn Ysbyty Bronglais Aberystwyth cyn iddynt gael eu rhyddhau o'r ysbyty a mynd adref.
- 8.19 O ganlyniad, roedd y cleifion yn cael eu trosglwyddo o Ysbyty Bronglais i Ysbyty Tywyn i gael eu hasesu, a dim ond ar ôl cynnal yr asesiadau y byddai'r cleifion yn cael eu hanfon adref.
- 8.20 Fodd bynnag, mae yna achosion lle mae teulu a ffrindiau wedi teithio i Fronglais a thu hwnt i Ysbytai Glangwili, Llwynhelyg a Threforys ger Abertawe i fynd â'r cleifion adref. Dyma pryd y maent yn disgyn trwy'r rhwyd fel petai, ac nid oes cynlluniau gofal wedi cael eu rhoi ar waith.



Prif Ganfyddiad

**Canfuwyd bod prinder meddygon teulu a nyrsys mewn rhai ardaloedd yn creu anawsterau o safbwynt cynnal gofal yn y gymuned.**

Prif Argymhelliad

**Dëllir bod gwaith yn mynd rhagddo i wella sefyllfa prinder meddygon a nyrsys a bod angen cyfathrebu'r cynlluniau'n glir gan roi sylw arbennig i Ddwyfor a Meirionnydd.**

---

**TYSTIOLAETH**

- 9.1 Mae elfen wledig ardal Dolgellau yn cael effaith ar nifer o faterion. Un agwedd benodol sydd wedi dod yn amlwg yw'r angen i wneud y mwyaf o fynychu Clinigau Ymgynghorwyr yn Nolgellau. Mae problemau wedi bod gyda'r Bwrdd Iechyd yn ganolog yn cyfeirio cleifion i Wrecsam ac Ysbyty Gwynedd yn hytrach nag i'r clinig yn Nolgellau
- 9.2 Yn aml, bydd doctoriaid lleol yn cyfeirio cleifion i glinigau yn Wrecsam a Bangor am nad ydynt yn ymwybodol o glinigau sy'n cael eu cynnal yn Nolgellau.
- 9.3 Un o'r meysydd sy'n peri pryder arbennig yw maes dementia. Nid oes darpariaeth digonol a phwrpasol ar gael yng Ngwynedd ar hyn o bryd. Yn wir, mae'n sefyllfa argyfyngus. Un o nodweddion hyn yw bod cleifion yn aros yn hirach na'r angen yn yr ysbyty gan gyfrannu at ddiffyg gwlâu at ddefnydd triniaeth aciwt. Does dim digon o ddarpariaeth gwlâu nyrsio na phreswyl arbenigol.
- 9.4 Yn ystod y blynyddoedd diwethaf fe gaewyd Ward Heulwen yn Ysbyty Gwynedd a oedd yn arbenigo mewn gwaith dementia ac fe gyfeirir pob achos dementia at Ysbyty Cefni yn Llangefni. Caewyd un o wardiau Ysbyty Cefni yn ogystal.
- 9.5 Un o'r elfennau sy'n cyfrannu at y pwysau yw diffyg nyrsys sy'n arbenigo mewn gofal dementia.
- 9.6 Mae cydweithio da yn digwydd rhwng gweithwyr cymdeithasol a swyddogion iechyd yn Plas Hedd. Yr anghenion sylfaenol er mwyn gwella'r sefyllfa yw:
- Mwy o wllâu ysbyty
  - Gwella sgiliau gofalwyr i ddelio gyda dementia
  - Mwy o nyrsys seiciatryddol i'r gymuned (CPN)

**Prif Ganfyddiad**

**Nid oedd tystiolaeth bod y cyhoedd a defnyddwyr gwasanaeth wedi cael cyfle i gyfrannu at y broses o lunio Protocol Rhyddhau Bwrdd Iechyd Prifysgol Betsi Cadwaladr.**

**Prif Argymhelliad**

**Adolygu'r Protocol Rhyddhau gan ymgynghori gyda budd-ddeiliaid allweddol gan gynnwys y cleifion a'r cyhoedd yn unol â Cynlluniau Iaith Cyngor Gwynedd a'r Bwrdd Iechyd.**

---

**TYSTIOLAETH**

- 10.1 Un gwendid yn y Ffurflen "Beth sydd yn bwysig", sef ffurflen asesiad intergredig ( y ffurflen sydd i gael ei ddefnyddio gan iechyd a Gwasanaethau Cymdeithasol i gyfeirio ymlaen) yw nad ydi'r dyddiad y disgwilir rhyddhau o'r ysbyty yn cael ei nodi arno.
- 10.2 Er mwyn bod yn effeithiol, rhaid i ddarparwyr gwasanaeth wneud amser i siarad â chleifion a gwrando arnynt.
- 10.3 Mae peth anghysondeb ynglŷn â'r Protocol Gollwng (Discharge Protocol) ar draws y Gogledd.
- 10.4 Mae'n bwysig bod y Bwrdd Iechyd yn cydweithio gyda sefydliadau eraill i gynllunio a datblygu gwasanaethau effeithiol ar draws Gogledd Cymru.
- 10.5 Er mwyn osgoi unrhyw oedi mae angen cynllun gofal ac unrhyw offer angenrheidiol fod yn ei le cyn i'r unigolyn fynd adref. I alluogi hyn i ddigwydd mae angen dechrau ar y cynllun gofal yn syth pan mae'r person wedi cyrraedd yr ysbyty. Nid yw hyn bob amser yn digwydd yn syth ar hyn o bryd.
- 10.6 Ar hyn o bryd pobl 65 oed a hŷn sydd yn derbyn ein gwasanaeth galluogi. Bydd hyn yn cael ei ymestyn i bobl sydd yn 60 oed a hŷn i'r dyfodol.
- 10.7 Yn ogystal â hyn mae anawsterau yn codi oherwydd nad yw pobl yn adnabod gweithwyr y trydydd sector fel pobl broffesiynol, ac o'r herwydd yn gyndyn i rannu gwybodaeth lawn gyda'r Gymdeithas. Mae hyn yn gallu achosi anawsterau oherwydd bod angen yr holl wybodaeth o'r sefyllfa ac nid yn unig y manylion craidd.
- 10.8 Un anhawster yw ceisiadau'n cael eu cyflwyno ar brynhawn Dydd Gwener i ollwng cleifion yn fyr rybudd dros y penwythnos. Mae angen mwy o rybudd er mwyn cynnal asesiad cyn rhyddhau cleifion.
- 10.9 Un rhwystr arall yw bod y Storfa yn yr Ysbyty ar gau ar y penwythnos, felly, hyd yn oed ar ôl cynnal asesiad, nid oes modd cael yr offer priodol ar gyfer gollwng y claf.
- 10.10 Mae natur cytundebau rhan amser rhai gweithwyr cymdeithasol a therapyddion galwedigaethol yn golygu bod cydlynu'r gwaith yn anodd ar adegau. Weithiau bydd dyddiau neu wythnosau'n mynd heibio cyn cael ymateb.

- 10.11 Yn Ysbyty Alltwen rhai anawsterau wedi codi oherwydd diffygion cyfathrebu rhwng staff ar y wardiau .
- 10.12 Mae'r Cynlluniau Gofal yn cael eu paratoi yn Gymraeg. Mae rhai cartrefi gofal yn cael anawsterau lle nad oes staff dwyieithog mewn lle.
- 10.13 Nodwyd bod diffyg ymwybyddiaeth gan staff lechyd am y ffurflen newydd. Mae rhai aelodau o staff lechyd yn dal i lenwi'r hen ffurflen gan nad ydynt yn ymwybodol bod y ffurflen wedi ei baratoi ar y cyd efo lechyd.
- 10.14 Bod rhai Doctoriaid a Nyrsys yn cysylltu â'r tîm i gael ffrâm gerdded er mai lechyd sydd yn darparu.
- 10.15 Y byddai'n fuddiol os byddai staff lechyd efo gwell dealltwriaeth o'r gwasanaethau sy'n cael eu cynnig pan yn siarad efo unigolion yn yr ysbytai cymunedol cyn i'r unigolyn fynd adref.
- 10.16 Nododd y byddai'n hynod werthfawr os byddai systemau TG y Cyngor ac lechyd yn siarad efo'i gilydd er hwyluso mynediad i wybodaeth.
- 10.17 Er nad oes capasiti i gynyddu gweithgaredd heb fwy o adnoddau, mae'n bryder hefyd bod cyn lleied o ymwybyddiaeth am y gwasanaeth ymhlith staff yr ysbyty ac yn gyffredinol. Gallai staff y Bwrdd lechyd a Gweithwyr Cymdeithasol y Cyngor ehangu'r ymwybyddiaeth yma.
- 10.18 Mae angen edrych ar drefniadau caffael a chytundeb lefel gwasanaeth yn ofalus er mwyn gwneud y defnydd gorau o'r gwasanaeth. Yn y diwedd mae helpu cadw pobl yn annibynnol o fudd i'r unigolyn ac i'r gwasanaeth iechyd-gofal yn gyffredinol.
- 10.19 Os bydd Pecyn Gofal gan y cleient cyn mynd i'r Ysbyty a bod yr anghenion yn aros yn debyg ar ôl bod yn yr Ysbyty, yna bydd y Pecyn Gofal yn cael ei gyflwyno i'r Sister gyda mân newidiadau.
- 10.20 Os bydd anghenion y cleient yn newid yn sylweddol ar ôl bod yn yr Ysbyty, bydd y Gweithiwr Cymdeithasol yn cau'r Pecyn Gofal yn Ysbyty Gwynedd, a bydd Pecyn Gofal newydd yn cael ei agor ar gyfer y cleient yn Ysbyty Bryn Beryl.
- 10.21 Mae hyn yn gallu creu anastwerau ac aneglurder i'r cleient a staff Ysbyty Bryn Beryl. Mi all hyn olygu bod gweithiwr cymdeithasol newydd yn llunio'r Pecyn Gofal newydd. Byddai'n well parhau gyda'r un Pecyn Gofal a'r un Gweithiwr Cymdeithasol.
- 10.22 Pan fydd Pecyn Gofal newydd yn cael ei greu mi all hyn gymryd hyd at bythefnos. Canlyniad hyn yw bod cleient yn gallu aros yn rhy hir yn yr ysbyty cyn trosglwyddo adref.
- 10.23 Mae trefniadau newydd a gyflwynwyd yn ddiweddar yn gofyn i'r Sister lenwi ffurflenni gyda'r cleient cyn y gellir ei drosglwyddo i Ysbyty Bryn Beryl. Mae ffurflenni eraill hefyd yn gofyn am amser i'w cwblhau.
- 10.24 Nododd y Sister ei bod angen cyfathrebu gyda'r cleient er mwyn dod i ddeall ei anghenion. Mae gorfod llenwi'r ffurflenni yn rhwystr a gwastraff amser sylweddol sy'n tynnu oddi wrth ofal o'r cleient.

- 10.22 Byddai cael un Gweithiwr Cymdeithasol yn delio gydag Ysbyty Bryn Beryl yn well.
- 10.23 Mae peth prinder gweithwyr cymdeithasol yn golygu bod rhai cleifion yn aros am gael eu delio gyda nhw. Defnyddir y term 'eu rhoi yn y fased' er mwyn disgrifio'r oedi yma.
- 10.24 Er mwyn llunio Pecyn Gofal, mae'r Sister angen llenwi dwy ffurflen – *'Integrated Adult Health & Social Care Core Data Set'* a *'Decision Support Tool for Continuing NHS Healthcare Section 1 – Personal Details'*.

**Prif Ganfyddiad**

**Gwelwyd enghreifftiau o fiwrocratiaeth a diwylliant o lenwi ffurflenni a oedd yn tanseilio ar adegau priod waith y nyrsys a gofaluwr.**

**Prif Argymhelliad**

**Asesu llwyddiant y gwaith sy'n mynd rhagddo ar waith Lean/Vanguard yn Ysbyty Alltwen i gyfarch y trefniadau biwrocraidd presennol er mwyn rhyddhau amser staff i ddelio gyda'u prif ddyletswyddau o ddarparu gofal a nyrsio.**

---

**TYSTIOLAETH**

- 11.1 Un gwendid yn y Ffurflen "Beth sydd yn bwysig", sef ffurflen asesiad intergredig ( y ffurflen sydd i gael ei ddefnyddio gan lechyd a Gwasanaethau Cymdeithasol i gyfeirio ymlaen) yw nad ydi'r dyddiad y disgwilir rhyddhau o'r ysbyty yn cael ei nodi arno.
- 11.2 Os nad ydi'r person sy'n cael ei ryddhau o'r ysbyty yn agored i unai gweithiwr cymdeithasol/swyddog galluogi , efalla achos wedi ei gau yn gyfangwbl i'r Adran neu yn 'open under review', sef yn agored/derbyn gwasanaeth gan yr Adran ond ddim yn agored i weithiwr penodol yna bydd y person sydd angen ei ryddhau o'r ysbyty yn cael ei gyfeirio i sylw Tim Gwaith Cymdeithasol Ysbyty Gwynedd trwy i staff y ward gwblhau efo'r claf ffurflen asesiad intergerdig 'Beth sydd yn bwysig'.
- 11.3 Mae achosion sydd eisoes yn agored i'r Adran, am fod lefel o wasanaeth yn cael ei ddarparu ond fod yr achos yn sefydlog yn cael nodi fel 'open under review', ac felly ddim yn adnabyddus i un gweithiwr penodol.
- 11.4 Er mwyn bod yn effeithiol, rhaid i ddarparwyr gwasanaeth wneud amser i siarad â chleifion a gwrando arnynt.
- 11.5 Mae'r Gymdeithas Strôc yn darparu asesiad cyflawn pan mae'r unigolyn yn cyrraedd adref o'r ysbyty. Mae posib wedyn adnabod anghenion yr unigolyn, a chyfeirio ymlaen i wasanaethau sy'n cynnwys cymorth gyda budd-daliadau, rhaglenni NERS (cynllun Cyfeirio i Ymarfer), dilyn i fyny gyda ffisiotherapi a therapi galwedigaethol neu Gofal a Thrwsio ar gyfer canllawiau ayyb. Pethau ymarferol sy'n bwysig i bobl, er enghraifft mae gyrru yn beth pwysig iawn i bobl.
- 11.6 Yn ogystal â hyn mae anawsterau yn codi oherwydd nad yw pobl yn adnabod gweithwyr y trydydd sector fel pobl broffesiynol, ac o'r herwydd yn gyndyn i rannu gwybodaeth lawn gyda'r Gymdeithas. Mae hyn yn gallu achosi anawsterau oherwydd bod angen yr holl wybodaeth o'r sefyllfa ac nid yn unig y manylion craidd.
- 11.7 Mae'r Groes Goch wedi derbyn canmoliaeth yn ddiweddar gan aseswyr allanol – WIHSC – ar gyfer datblygu'r Olwyn Newid. Teclyn yw hwn sy'n ystyried anghenion unigolyn sy'n arwain at Gynlluniau Gweithredu clir. Mae'n gynllun sy'n rhoi'r unigolyn yn y canol.

- 11.8 Pan fo person yn dychwelyd o'r ysbyty i'r cartref, yn dilyn y 6 wythnos gyntaf adref, gall unigolyn, aelod o'r teulu, ffrind neu weithiwr cymdeithasol gysylltu â'r Groes Goch a gwneud cais am asesiad gan dîm Adref o'r Ysbyty o'i anghenion i'w alluogi i barhau gyda'i wellhad, gan y gwasanaeth Adref o'r Ysbyty, neu gallant gyfeirio at y gwasanaeth Cyfeillio.
- 11.9 Os bydd person yn cael ei gyfeirio at y gwasanaeth Cyfeillio, yna bydd swyddog o'r Groes Goch yn cynnal Asesiad o'i angen gan ddefnyddio'r Olwyn Newid fel teclyn gan gynllunio a darparu gwasanaeth ail-alluogi. Mae hyn ar wahân i'r Pecyn Gofal ond bydd y Pecyn Gofal wedi cael ei ystyried fel rhan o'r asesiad.
- 11.10 Bydd y gwasanaeth ail-alluogi yn rhedeg am gyfnod o hyd at 12 wythnos.
- 11.11 Ar derfyn y cyfnod yma bydd Asesiad Cau yn cael ei gynnal.
- 11.12 Nodwyd pryder er yn y mwyafrif o achosion bod anghenion yr unigolyn yn cael eu cyfarch yn effeithiol gan yr amrywiol weithredoedd a gwasanaethau a ddarperir gan yr amrywiol sefydliadau, nad oedd yma dull clir ac integredig.
- 11.13 Mae'r ffaith bod dwy drefn gwynion wahanol gan lechyd a Gwasanaethau Cymdeithasol a dwy amserlen wahanol yn gallu creu anawsterau a chymhlethdodau.
- 11.14 Y drefn ar hyn o bryd yw bod staff Tîm Cynghori ac Asesu neu Weithiwr Cymdeithasol yn diweddarar'r wybodaeth am y claf ar system electronig o'r enw RAISE. Mae'r prosiect (Un Pwynt Cyswllt) yn edrych ar sut i ddatblygu'r system data electronig a fyddai'n medru cael ei gyd ddefnyddio gan y gwasanaeth iechyd hefyd yn sgil datblygu gwaith llawn integredig i'r dyfodol. Yr amcan yw gwneud y gorau i'r claf (gan ystyried iechyd a gofal) heb oedi ac i sicrhau cefnogaeth gynnar i arbed argyfwng a cholled o annibyniaeth i'r unigolyn.
- 11.15 Defnyddir system PIMMS y Bwrdd Iechyd i drefnu apwyntiadau ar gyfer cleifion y Bwrdd Iechyd.
- 11.16 Mae pob cyfeiriad i glinig yn cael ei gyfeirio ar y system electronig ganolog sy'n cael ei defnyddio gan holl ddoctoriaid a swyddogion y Bwrdd Iechyd ar draws y Gogledd.
- 11.17 Bydd cyfeiriadau ar gyfer apwyntiadau gydag Arbenigwyr yn cael eu nodi ar y system gan swyddogion gweinyddol sy'n gweithio yn Ysbyty Maelor Wrecsam neu Ysbyty Gwynedd Bangor.
- 11.18 Mae clinigau yn cael eu cynnal yn Wrecsam, Bangor ac Ysbyty Dolgellau.
- 11.19 Yn aml, bydd doctoriaid lleol yn cyfeirio cleifion i glinigau yn Wrecsam a Bangor am nad ydynt yn ymwybodol o glinigau sy'n cael eu cynnal yn Nolgellau.
- 11.20 Bydd swyddogion sy'n gweithio yn Wrecsam neu Bangor yn gosod cleifion i fynychu clinigau yn Wrecsam neu Bangor fel arfer er bod clinigau mwy cyfleus ar gael i gleifion lleol yn Nolgellau.
- 11.21 Canlyniad hyn yn aml yw bod cleifion yn cael anhawster i fynychu'r apwyntiad oherwydd y pellter a chymhlethdodau cludiant a threfniadau gofal ac ati.

- 11.22 Un ffordd hawdd o ddatrys hyn fyddai i'r swyddogion yn Wrecsam a Bangor edrych ar gôd post y claf er mwyn trefnu apwyntiad yn y man mwyaf cyfleus.
- 11.23 Yn dilyn derbyn cais gan y Tîm yn yr ysbyty bydd Swyddog neu un o Reolwyr Rhanbarthol (Regional Managers) y Cwmni yn cynnal asesiad o'r Pecyn Gofal neu fanylion y cais. Yn dilyn yr asesiad bydd y Swyddog neu un o'r Rheolwyr Rhanbarthol yn cytuno i weithredu'r pecyn neu yn ail-lunio'r pecyn lle bod angen cyn cytuno i'w dderbyn.
- 11.24 Bod ffurflen ar y cyd gydag lechyd wedi ei lunio, sef '*Set Data Craidd Iechyd a Gofal Cymdeithasol Integredig Gogledd Cymru*'. Amcan y ffurflen yw bod y person cyntaf sydd mewn cyswllt â'r unigolyn yn llenwi'r ffurflen.
- 11.25 Mae'r ffurflen ar y cyd yn gam pwysig, gyda'r disgwyliad bod Doctoriaid, Nyrsys a swyddogion y Cyngor yn ei ddefnyddio.
- 11.26 Nodwyd bod diffyg ymwybyddiaeth gan staff lechyd am y ffurflen newydd. Mae rhai aelodau o staff lechyd yn dal i lenwi'r hen ffurflen gan nad ydynt yn ymwybodol bod y ffurflen wedi ei baratoi ar y cyd efo lechyd.
- 11.27 Bod rhai Doctoriaid a Nyrsys yn cysylltu â'r tîm i gael ffrâm gerdded er mai lechyd sydd yn darparu.
- 11.28 Bellach, mae'r Groes Goch yng Ngwynedd a Môn yn rhedeg Gwasanaeth Gofal a Chefnogaeth. Mae'r gwasanaeth yn fwy hwylus i ddefnyddwyr gan ei fod yn golygu mai un person sy'n cydlynu anghenion yr unigolyn pan fo'n gadael yr Ysbyty i fynd adref. Mae'n cynnwys cludiant, darparu cadair olwyn, pecyn bwyd a setlo'r unigolyn yn y tŷ.
- 11.29 Gweithredir y Cynllun drwy lenwi Ffurflen syml gan Weithiwr Cymdeithasol neu Nyrs ar y Ward sy'n cyfeirio'r Unigolyn at y Groes Goch ac yn nodi ei anghenion. Trosglwyddir y Ffurflen i Swyddog yn yr Ysbyty neu ei ffacio i Swyddog arall. Bydd un o'r Swyddogion yn prosesu'r cais yn syth naill ai drwy ddefnyddio un o faniau'r mudiad neu ei gyfeirio at wirfoddolwr.
- 11.30 Mae trefniadau newydd a gyflwynwyd yn ddiweddar yn gofyn i'r Sister lenwi ffurflenni gyda'r cleient cyn y gellir ei drosglwyddo i Ysbyty Bryn Beryl. Mae ffurflenni eraill hefyd yn gofyn am amser i'w cwblhau.
- 11.31 Er mwyn llunio Pecyn Gofal, mae'r Sister angen llenwi dwy ffurflen – '*Integrated Adult Health & Social Care Core Data Set*' a '*Decision Support Tool for Continuing NHS Healthcare Section 1 – Personal Details*'.

# Eitem 10

<b>ENW'R PWYLLGOR CRAFFU</b>	Pwyllgor Craffu Gwasanaethau
<b>DYDDIAD Y CYFARFOD</b>	4 Mehefin 2015
<b>TEITL YR EITEM</b>	Diweddariad - Adolygiad Strategol Anghenion Dysgu Ychwanegol a Chynhwysiad
<b>AELOD CABINET</b>	Y Cyngorydd Gareth Thomas
<b>AWDUR</b>	Iwan T. Jones, Cyfarwyddwr Corfforaethol

## 1. Cefndir:

- 1.1 Cyflwynwn yma i'ch sylw ddiweddariad cryno ar yr Adolygiad Strategol Anghenion Dysgu Ychwanegol a Chynhwysiad.
- 1.2 Cytunodd y Pwyllgor hwn ym mis Rhagfyr y llynedd i sefydlu grŵp tasg penodol i graffu ar y Strategaeth ADY yn ystod cyfnod o ymgynghori (Ionawr - Chwefror 2015). Cafodd yr aelodau canlynol eu henwebu:

Y Cyngorydd Elin Walker Jones  
Y Cyngorydd Gweno Glyn  
Y Cyngorydd Selwyn Griffiths  
Parch. Canon Robert Townsend

- 1.3 Cafwyd cyfarfod ar y 21 Ionawr, 'mhle aethpwyd drwy'r Strategaeth Ddrafft yn fanwl, gan dderbyn sylwadau aelodau'r panel oedd yn bresennol, yn ogystal â nodiadau gan Elin W Jones. Anfonwyd y sylwadau yma yn ogystal â'r pecyn ymgynghori at bob aelod o'r Pwyllgor Craffu gan roi'r cyfle i bawb gyflwyno sylwadau ychwanegol pe dymument.

## 2. Ymgynghori:

- 2.1 Cynhaliwyd ffeiriau gwybodaeth (amlasiantaethol) mewn 5 lleoliad ( Caernarfon, Dolgellau, Blaenau Ffestiniog, Bangor a Pwllheli) rhwng 23 – 27 Chwefror - wedi'i dargedu ar gyfer rhieni. 'Roedd yr asiantaethau canlynol yno i'n cefnogi:

- Seicolegwyr y CBAAA
- Athrawon arbenigol canolog yr awdurdod
- Blynyddoedd Cynnar (Dechrau'n Deg, Gyda'n Gilydd a Barnados)
- SNAP
- Derwen
- Yr Ysgol Arbennig Newydd
- Gwynedd Ni



**CYFLE I GAEL DWEUD EICH DWEUDI!**  
Mae 'Ffeiriau Gwybodaeth' yn cael eu cynnal ar draws y Sir - **23 - 27 Chwefror**

**Cryfhau'r gefnogaeth i blant a phobl ifanc ag anghenion dysgu ychwanegol yng Ngwynedd**

Mae newidiadau pwysig yn cael eu cynnig yng Ngwynedd a Chymru yn y ffordd y byddwn yn cyflwyno cefnogaeth ychwanegol i blant a phobl ifanc.

Mae angen newid er mwyn sicrhau fod pob plentyn gydag anghenion dysgu ychwanegol yn cael y cyfleoedd a'r proffesiadau gorau posib.

Rydym wedi paratol llythyn gwybodaeth ar eich cyfer i gaelio egluro'r newidiadau.

Ewch i [www.gwynedd.gov.uk/AnghenionDysguYchwanegol](http://www.gwynedd.gov.uk/AnghenionDysguYchwanegol)

Dydd Llun	23 Chwefror	Canolfan Hamdden Arfon, Caernarfon
Dydd Mawrth	24 Chwefror	Canolfan Hamdden Glas Wilson, Dolgellau
Dydd Mercher	25 Chwefror	Canolfan Hamdden Bro Ffestiniog, Blaenau Ffestiniog
Dydd Iau	26 Chwefror	Canolfan yr Esgobaeth Bangor
Dydd Gwener	27 Chwefror	Capel y Drindod, Pwllheli

**Pob Sesiwn 14:30 - 18:30 o'r gloch**

**Be fydd yn cael ei gynnal? Cyfle am sgwrs efo swyddogion...**

Y Blynyddedd Cymru (Dechrau'n Deg, Gyd'n Gilydd, Teuluoedd yn Gynnal)  
Gwybodaeth Cymru (SNAP)  
Aithrawon Arbennig  
Derwen  
Gwynedd NI  
Ysgol Arbennig  
Seicolegwyr Addysgol

**GWYBODAETHU AR CYFER IBLANT** (Panel a Blegod) (Craffod)

Galwch mewn am fwy o wybodaeth ac i gael dweud eich dweud

Tel: 01766 771000  
@cynorgwynedd | cynorgwyneddcouncil | www.gwynedd.gov.uk

**A CHANCE TO HAVE YOUR SAY!**  
Information Fairs will be held across the County - **23 - 27 February**

**Strengthening the support for children and young people with additional learning needs in Gwynedd**

Significant changes are being proposed in Gwynedd and across Wales in the way we provide additional learning support for children and young people.

Change is needed in order to ensure that every child with additional learning needs has access to the best opportunities and experiences.

We have prepared an information booklet to explain the major changes.

Go to [www.gwynedd.gov.uk/AdditionalLearningNeeds](http://www.gwynedd.gov.uk/AdditionalLearningNeeds)

Monday	23 February	Arfon Leisure Centre, Caernarfon	Every session 14:30 - 18:30 o'clock
Tuesday	24 February	Glan Whion Leisure Centre, Dolgellau	
Wednesday	25 February	Bro Ffestiniog Leisure Centre, Blaenau Ffestiniog	
Thursday	26 February	The Bishops Hall, Bangor	
Friday	27 February	Capel y Drindod, Pwllheli	

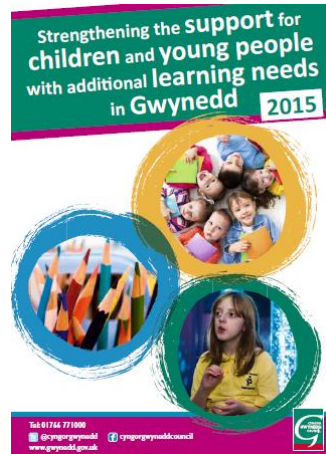
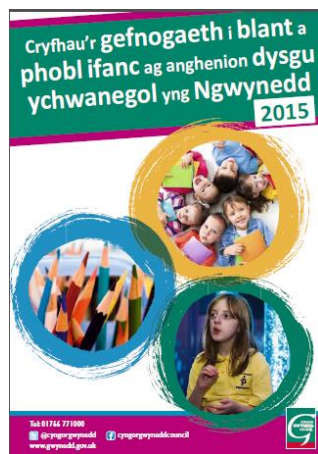
**What will be offered? An opportunity to discuss with officers from...**

The Early Years (Flying Start, Cystud yn Gilydd, Families First)  
Gwynedd NI  
Special School  
Educational Psychologists  
CHILDREN'S ACTIVITIES  
Light Refreshments  
Videos

No need to book, just call in for more information and to have your say

Tel: 01766 771000  
@cynorgwynedd | cynorgwyneddcouncil | www.gwynedd.gov.uk

- 2.2 Dosbarthwyd 17,000 o daflenni gwybodaeth i'r ysgolion i'w rhannu i bob plentyn - i godi ymwybyddiaeth am y ffeiriau gwybodaeth a'r cyfle i roi eu barn. Yn anffodus does dim sicrwydd fod pob ysgol wedi gwneud hyn, ac o'r herwydd doedd y mwyafrif o'r rhieni ddim yn ymwybodol o'r ffeiriau. 'Roedd y defnydd o Facebook wedi bod rhywfaint o gymorth. Bu i oddeutu 80 fynychu'r ffeiriau.
- 2.3 Cafodd llyfryn penodol ei gynhyrchu i gyfleu cynigion y strategaeth mewn ffordd gryno i'r rhieni. 'Roedd yn cynnwys holiadur, ac 'roedd cyfle i'w gwblhau ar y we yn ogystal. Derbyniwyd ymateb drwy 50 o holiaduron gan rieni.



- 2.4 Anfonwyd y Pecyn Ymgynghori at ystod o fudd-ddeiliaid a chynhaliwyd sesiynau ymgynghori penodol hefo'r:
- Tîm Gwybyddiaeth a Dysgu;
  - Cydbwyllgor Anghenion Addysgol Arbennig;
  - Adran Addysg Cynor Sir Ynys Môn a'r Aelod Cabinet Addysg;
  - Swyddogion y Cydbwyllgor Anghenion Addysgol Arbennig;

- Grŵp Tasg Pwyllgor Craffu Gwasanaethau (gweler uchod);
- Grŵp Cyswllt - asiantaethau a budd-ddeiliaid;
- Grŵp tasg 'newid diwylliant' - penaethiaid cynradd ac uwchradd;
- Cadeiryddion llywodraethwyr y ddwy ysgol arbennig;
- Bwrdd Prosiect Ysgol arbennig newydd Meirion Dwyfor;
- 3 cyfarfod rhanbarthol efo cadeiryddion a/neu lywodraethwr dynodedig ADY

2.5 Derbyniwyd 31 ymateb ffurfiol i'r Strategaeth ddrafft – cyflwynwyd ffurf benodol i dderbyn sylwadau fesul cynnig.

### **3 Camau nesaf:**

3.1 Mae rhywfaint o oedi wedi bod o ran cyflwyno'r adroddiad i'r Cabinet oherwydd trafodaethau efo Cyngor Môn a'r cyfnod 'Purda' oherwydd yr Etholiad Cyffredinol. Bydd adroddiad yn cael ei gyflwyno i'r Cabinet 23 Mehefin a fydd yn:

- crynhoi'r ymateb i'r ymgynghori
- cyflwyno'r Strategaeth Ddiwygiedig
- Cynllun Busnes
- Cynllun gweithredu – amserlen a rhaglen waith

3.2 Mae cyfarfod arbennig wedi cael ei drefnu ar yr 11 Mehefin ; ymhle byddwn yn manylu ac yn cyflwyno'r adroddiad uchod. Mae aelodau'r grŵp tasg wedi cael gwahoddiad yn ogystal ag aelodau Gwynedd o'r Cydbwyllgor Anghenion Addysgol Arbennig a rhai o aelodau'r Cabinet. Bydd cyfle pellach i'r grŵp tasg gyfarfod ar wahân ar y 15 Mehefin os bydd angen. Bydd unrhyw sylwadau gan y panel, yn cael eu hadrodd ar lafar i gyfarfod o'r Cabinet ar y 23 Mehefin.